

DOMMERBETÆNKNING

**OUH IDÉKONKURRENCE
FRA HOSPITAL TIL
ATTRAKTIVT BYKVARTER**



FORORD FRA PARTNERSKABET

Tak for de mange gode idéer til udviklingen af det nuværende OUH.

Det nuværende OUH er et helt særligt sted. Gennem mere end hundrede år har området været ramme om behandling, forskning, uddannelse, arbejde og hverdagsliv for generationer af odenseanere og fynboer. Nu står området foran et nyt kapitel. Hospitalets funktioner flytter, og et stort, centralt beliggende byområde skal gradvist åbnes, omdannes og gives nye formål.

Det kræver gode idéer. Ikke alene til nye bygninger, byrum og funktioner, men til hvordan man kan udvikle med udgangspunkt i det, der allerede findes: bygningerne, historien, materialerne, infrastrukturen, de grønne potentialer og områdets særlige placering i byen.

Med idékonkurrencen har Freja Ejendomme, Realdania By & Byg og Odense Kommune ønsket at invitere bredt ind i samtalen om hospitalsområdets fremtid. Konkurrencen har været åben for både fagprofessionelle, kunstnere, kultur- og foreningsaktører, erhvervsliv, borgere og andre, der har ønsket at bidrage med ambitiøse og nytænkende perspektiver på, hvordan OUH kan udvikles fra hospital til et attraktivt, levende og grønt brokvarter.

Interessen har været stor. Mere end 80 deltagere fra ind- og udland har indsendt i alt 122 forslag. Forslagene spænder fra konkrete nedslag og mulige nye funktioner

til strategier, metoder, fortællinger og principper for den lange udviklingsrejse, området står foran. Tilsammen har de givet et rigt og nuanceret billede af de muligheder, der ligger i transformationen af det nuværende OUH.

Bedømmelsesudvalget har læst, studeret og drøftet forslagene grundigt. Præmieringen er ikke udtryk for en samlet plan for området, men for en udpegning af de idéer, som udvalget vurderer har størst kvalitet, relevans, anvendelighed og formidlingskraft i forhold til den videre proces.

Idékonkurrencen er dermed ikke afslutningen på en proces, men et vigtigt skridt i begyndelsen. De præmierede forslag og de øvrige indkomne idéer skal være med til at kvalificere samtalen om, hvad det nye brokvarter kan blive – og hvordan udviklingen kan ske med omtanke for stedets historie, byens behov og de ressourcer, der allerede findes i området. Vi vil gerne takke alle, der har engageret sig i konkurrencen og bidraget med idéer, viden, forestillingskraft og konkrete forslag til det nuværende OUHs næste kapitel.

Partnerskabet mellem Freja Ejendomme, Realdania By & Byg og Odense Kommune, Odense, juni 2026



OM IDÉKONKURRENCEN

Det nuværende Odense Universitetshospital står over for en af de mest markante byomdannelse i Odenses nyere historie. Når hospitalets funktioner gradvist flytter ud af området, opstår der en enestående mulighed for at udvikle et stort, centralt beliggende byområde til et nyt brokvarter med boliger, erhverv, kultur, bynatur, fællesskaber og nye former for hverdagsliv.

Konkurrenceområdet udgør ca. 274.000 m² og rummer omkring 200.000 etagemeter eksisterende bygninger eksklusive kældre. Området ligger kun cirka én kilometer fra den historiske bymidte og befinder sig i overgangen mellem den tætte by, villaområderne mod syd, Odense Ådal og de større forbindelser langs Sdr. Boulevard. Svendborgbanens station ligger ved området, og både bymidten, SDU, ådalen og den regionale infrastruktur er inden for kort afstand.

Det er et område med en betydelig bygningsmæssig og kulturhistorisk tyngde. Rødstensbygningerne fra 1912, sengetårnet fra 1967, patienthotellet fra 1997 og de mange senere tilføjelser fortæller tilsammen historien om et hospital, der løbende har udviklet sig i takt med velfærdssamfundets behov, teknologier og arbejdskulturer. Det er ikke et tomt udviklingsareal, men et komplekst, sammensat og allerede bygget sted. Netop derfor er transformationen af nuværende OUH en særlig opgave.

Partnerskabet bag udviklingen har formuleret et fremtidsbillede for 2045, hvor området er omdannet til Odenses nye blandede brokvarter. Her er de gamle bygninger taget i brug igen, erhvervslivet blomstrer, odenseanere er flyttet ind, og kvarteret har fået en stærk identitet med afsæt i stedets historie, regenerative principper og omtanke for både mennesker, natur og ressourcer.

Idékonkurrencen er udskrevet som et tidligt skridt i denne udviklingsproces. Formålet har ikke været at finde en færdig helhedsplan for området. Den opgave hører til i den kommende strukturplankonkurrence og den efterfølgende planlægning. Formålet har i stedet været at indsamle idéer, perspektiver og kvalificerede bud på, hvordan områdets særlige potentialer kan forstås og aktiveres.

Konkurrencen har derfor efterspurgt idéer, der kan inspirere og udfordre den videre proces. Idéerne kan handle om konkrete bygninger, byrum og funktioner, men også om metoder, organisering, midlertidighed, fællesskaber, natur, erhverv, kultur og de principper, der bør præge udviklingen over tid. Fælles for de bedste bidrag er, at de ikke blot ser Nuværende OUH som et areal, der skal omdannes, men som et sted, der allerede rummer betydninger, materialer, rumlige kvaliteter og sociale muligheder, som kan danne afsæt for fremtidens byliv.

Konkurrencens form og formål

Idékonkurrencen er gennemført som en åben idékonkurrence om udviklingen af det nuværende Odense Universitetshospital. Konkurrencen blev udskrevet den 19. februar 2026 med afleveringsfrist den 1. maj 2026. Efter afleveringen er forslagene blevet udstillet i Odense i forbindelse med en idéfestival i maj, hvor offentligheden har haft mulighed for at se forslagene og bidrage til samtalen om områdets fremtid.

Konkurrencen har haft til formål at indhente idéer, inspiration og nye perspektiver til den videre udvikling af

området. Der er ikke efterspurgt færdige helhedsplaner, men idéer, der kan kvalificere arbejdet med visionen for området, den kommende strukturplankonkurrence og den senere etapevise udvikling.

Deltagerne har kunnet arbejde med hele området, med udvalgte delområder eller med konkrete nedslag, forudsat at idéen kunne fortælle en større historie med relevans for OUH-områdets fremtid. Hvert forslag skulle tage udgangspunkt i ét af konkurrencens temaer, men det har samtidig været muligt og ønskeligt, at forslagene tænkte på tværs af temaerne.

KONKURRENCENS TEMAER

Konkurrencen har været bygget op omkring fem temaer:

Tema A: Et brokvarter formet af det eksisterende

Her har konkurrencen efterspurgt idéer, der kunne vise, hvordan området og dets bygninger og byrum kan transformeres, og som demonstrerer, hvordan det eksisterende kan forme udviklingen.

Tema B: Et grønt og sundt kvarter

Her har konkurrencen efterspurgt idéer der kunne vise, hvordan naturen kan være en formgivende kraft i omdannelsen, og hvordan naturen bliver nærværende og bidrager til gode rammer for et sundt hverdagsliv i byen.

Tema C: En levende og blandet by

Her har konkurrencen efterspurgt idéer, der kunne vise, hvordan området kan blive et levende og blandet bykvarter med stærke fællesskaber, inkluderende hverdagsrammer og funktioner, der aktiverer områdets særlige potentialer og giver liv hele dagen.

Tema D: Fremtidens arbejdsplads i et dynamisk bykvarter

Her har konkurrencen efterspurgt idéer, der kunne vise, hvordan kvarteret kan blive et attraktivt erhvervsmiljø, hvor transformationen skaber de rammer, der får synergier til at opstå – og hvor bygningernes særlige kvaliteter og delte faciliteter tiltrækker nye virksomheder til Odense.

Tema E: Den åbne kategori

Den åbne kategori var til idéer, der ligger uden for de fire øvrige temaer, men som kan tilføje nye perspektiver, løsninger eller erkendelser til udviklingen. Det er temaer, vi endnu ikke har forestillet os, spørgsmål vi ikke har stillet, potentialer, vi ikke har opdaget eller tilgange, der udfordrer os.

OM IDÉKONKURRENCEN

Bedømmelsesudvalg og rådgivere

Forslagene er bedømt af et bedømmelsesudvalg sammensat af fagdommere og repræsentanter for de tre parter bag konkurrencen.

Fagdommere:

- Pål Høyer Thielst, partner, Lundgaard & Tranberg
- Tue Hesselberg Foged, stiftende partner, EFFEKT

Freja Ejendomme:

- Christina Jørgensen, adm. direktør
- Marianne Elizabeth Møller, juridisk chef

Realdania By & Byg:

- Peter Cederfeld, adm. direktør
- Anne Mette Rahbæk, ejendoms- og udviklingsdirektør

Odense Kommune:

- Peter Rahbæk Juel, borgmester
- Lars Christian Lilleholt, by- og kulturrådmand

Bedømmelsesudvalget har været bistået af rådgivere fra parterne bag konkurrencen. Rådgiverne har bidraget med viden og kvalificering af bedømmelsen, men har ikke haft stemmeret.

Bedømmelseskriterier

Forslagene er bedømt ud fra en samlet, kvalitativ helhedsvurdering. Der er ikke foretaget pointgivning eller rangordning af samtlige forslag. Bedømmelsen har taget udgangspunkt i tre kriterier:

- **Idéens kvalitet, originalitet og relevans**, herunder dens evne til at tage afsæt i partnerskabets værdier og fremtidsbillede, stedets særlige karakter, historie og fysiske rammer samt tydeliggøre nye potentialer for områdets fremtidige liv og anvendelse.
- **Forslagets realisme og anvendelighed**, herunder om idéen fremstår troværdig og har potentiale til at kunne inspirere, kvalificere eller oversættes til konkrete greb i den videre visions- og planlægningsproces.
- **Forslagets klarhed og formidling**, herunder hvor tydeligt idéen er beskrevet og visualiseret, og om materialet gør det let at forstå forslaget idé, intention og potentiale.

Bedømmelsesudvalget har lagt vægt på, at en god idé i denne konkurrence både kan være en konkret fysisk løsning, et strategisk princip, en metode, en organisatorisk model eller et nyt blik på områdets fremtid. Det afgørende har været, om forslaget bidrager med en klar og relevant erkendelse, som kan bringes videre i arbejdet med udviklingen af OUH.

Præmiering

Idékonkurrencens samlede præmiesum er 450.000 kr. ekskl. moms. Antallet af præmier pr. tema har ikke været fastlagt på forhånd, men det har været et krav, at præmiesummen skal fordeles mellem forslag på tværs af konkurrencens temaer, samt at der uddeles minimum fem hovedpriser á 45.000 kr.

Bedømmelsesudvalget har valgt at tildele seks 1. præmier á 45.000 kr. fordelt på fire af de fem temaer samt at tildele yderligere 12 forslag en anerkendelse i form af en præmie på 15.000 kr., fordelt på alle fem temaer.

Præmieringen afspejler bedømmelsesudvalgets vurdering af, hvilke forslag der samlet set rummer de stærkeste idéer, den tydeligste relevans for den videre udviklingsproces og den mest overbevisende formidling. Præmieringen er ikke udtryk for, at alle dele af et præmieret forslag nødvendigvis skal realiseres, men for at forslaget rummer idéer, principper eller perspektiver, som vurderes at være særligt værdifulde for det videre arbejde.

De præmierede forslag og de øvrige indkomne bidrag samles i et idékatalog. Idékataloget fungerer sammen med bedømmelsesrapporten som et fælles afsæt for den fortsatte dialog om, hvordan det nuværende OUH kan udvikles til et levende, grønt og attraktivt brokvarter i Odense.

Idéfestival

Idéfestivalen blev afholdt som en del af visionsarbejdet for Nuværende OUH og som et åbent og inviterende mellemrum mellem idékonkurrencens aflevering og bedømmelse. Formålet var at præsentere de indkomne forslag for byen og bruge dem som afsæt for dialog og inddragelse. Her blev konkurrencens forslag udstillet og sat i spil gennem byvandring, fremtidsværksteder og målrettede dialoger med borgere, fagfolk, erhvervsliv, kultur- og fritidsaktører samt børn og unge. Festivalen samlede mere end 600 besøgende og gav bedømmelsesudvalget et bredere blik på, hvilke kvaliteter, dilemmaer og potentialer der optager byen. Input fra deltagerne understreger især ønsket om et grønt, blandet og levende bykvarter, hvor eksisterende bygninger og fortællinger genbruges, hvor fællesskaber, kultur, fritid og erhverv får plads, og hvor området bindes bedre sammen med resten af Odense. Idéfestivalen har dermed kvalificeret læsningen af konkurrenceforslagene og peget frem mod den videre visions- og strukturplanproces.

I forbindelse med udstillingen af de indkomne forslag har besøgende haft mulighed for at stemme på deres tre favoritter. Der blev i alt afgivet mere end 600 stemmer, hvilket vidner om et stort engagement i udviklingen af det nuværende hospitalsområde og de mange idéer, konkurrencen har bragt frem.

Bedømmelsesudvalget har besluttet at give de tre idéforslag, der opnåede flest stemmer fra de besøgende på udstillingen, en hædrende omtale. De tre forslag kan ses sidst i rapporten.

BEDØMMELSE

GENERELLE BEMÆRKNINGER TIL DE PRÆMIEREDE FORSLAG

De præmierede forslag viser tilsammen en bredde i måderne at forstå Nuværende OUH's transformation på. De seks hovedpræmier er valgt, fordi de tydeligt peger på idéer, greb og perspektiver, som kan kvalificere den videre proces frem for at give færdige svar på områdets udvikling. De bedste forslag gør konkurrencens store spørgsmål konkrete. De kan omsættes til diskussioner, principper, pilotprojekter, programkrav eller organisatoriske modeller i det videre arbejde og være med til at forme en unik og særlig identitet for fremtidens brokvarter.

Et gennemgående træk ved de præmierede forslag er, at de ikke betragter Nuværende OUH som et tomt areal, men som et komplekst, allerede bygget sted. Flere forslag tager afsæt i de kvaliteter, der er opstået, fordi området har været hospital: de store og særlige bygningsstrukturer, kældrene, de underjordiske forbindelser, de belagte flader, infrastrukturen og fortællingen om omsorg, viden og fællesskab. Især vinderforslagene i Tema A viser forskellige måder at aktivere det eksisterende på – gennem analytisk kortlægning, midlertidig kunst, cirkularitet og gradvis ibrugtagning.

Vinderforslagene er karakteriseret ved, at de hver især har en klar kerne. Nogle tager afsæt i en systematisk forståelse og aktivering af det eksisterende, som 'Lad

bylivet flytte ind', der kortlægger bygningernes transformationspotentialer, og 'Donorbyen', der gør genbrug og cirkularitet til et identitetsskabende princip for området. Andre arbejder med overordnede strategier for områdets udvikling, som 'Agency Now!' og 'Det grænse-løse grønne', der foreslår nye måder at organisere henholdsvis boligudvikling, adgang til byen og grøn drift på. Andre igen arbejder scenariebaseret og narrativt, som 'The Theory of the Grain of Sand', der udfordrer forestillingen om, hvilken fremtid Nuværende OUH skal planlægges til. Endelig viser forslag som den kuraterede lysrute i kældrene, hvordan et enkelt og stedsspecifikt greb kan skabe opmærksomhed, identitet og liv fra dag ét. Det er også karakteristisk, at de stærkeste forslag virker på flere niveauer samtidig. De kombinerer ofte fysiske, organisatoriske, sociale og kulturelle greb og peger dermed ikke kun på løsninger, men også på metoder til den videre udvikling. En ressourcebank kan både handle om materialer, læring og formidling. En grøn forvaltningsenhed kan både være et teknisk redskab og en forudsætning for, at biodiversitet og bynatur ikke forsvinder i overgangen fra vision til drift. En ny udbudsstruktur kan både skabe variation i boligformer og give adgang til aktører, som ellers kan have svært ved at få plads i området. En lyskunstrute kan både være et pilotprojekt, et kunstgreb og en måde at afprøve kældrenes potentiale på.

De 12 anerkendelser understøtter og nuancerer dette billede. Flere af dem peger på greb, der kan supplere vinderforslagene i den videre proces. 'Åben under grund' uddyber arbejdet med kældrene og viser forskellige måder at åbne dem mod byen på. 'Vi gentænker ikke OUH. Vi genbruger det.' og 'Machizukuri som procesredskab' bidrager med metoder til tidlig ibrugtagning, aktørinddragelse og gradvis udvikling. 'Sonic Layers' og 'Lys der forbinder og fortæller' udvider forståelsen af bykvalitet til også at handle om lyd, lys, mørke, orientering og sanselighed. De grønne anerkendelser viser forskellige retninger fra landskabslaboratorium og parkvision til plantning af træer som identitetsskabende handling.

Samtidig viser bedømmelsen, at ikke alle præmierede forslag er lige gennearbejdede. Nogle forslag er præmieret for en stærk hovedidé, et vigtigt spørgsmål eller et relevant perspektiv, selvom de ikke forholder sig realistisk til økonomi, organisering, placering, drift eller fysisk sammenhæng. Det gælder særligt nogle af anerkendelserne, hvor værdien ligger i at åbne en diskussion eller formulere et stærkt princip snarere end i at levere et realiserbart projekt.

Samlet set karakteriseres de præmierede forslag af en vilje til at begynde med det eksisterende og bruge det som afsæt for noget nyt. De viser, at Nuværende OUH kan udvikles gennem en kombination af bevaring, afprøvning, aktivering, organisering og fortælling. De stærkeste forslag gør transformationen konkret uden at lukke den. De giver ikke én samlet plan, men et sæt idéer, der kan bæres videre: om at åbne det skjulte, invitere aktører ind, udvikle nye bolig- og arbejdsformer, skabe grønne og sanselige kvaliteter og lade områdets historie blive en aktiv ressource i fremtidens brokvarter.



VURDERING AF DE PRÆMIEREDE FORSLAG



TEMA A ET BROKVARTER FORMET AF DET EKSISTERENDE

Tema A er samlet set konkurrencens stærkeste kategori. Der er indkommet mange forslag af høj kvalitet, og temaet rummer den største bredde af præmierede bidrag. Det afspejler, at spørgsmålet om, hvordan OUH kan formes af det eksisterende, står centralt i hele udviklingsopgaven.

Et gennemgående træk i forslagene er ønsket om at bevare så meget som muligt af den eksisterende bygningsmasse og arbejde direkte videre med de rum, strukturer og materialer, der allerede findes. Flere forslag tager afsæt i en analytisk kortlægning af bygningerne og argumenterer for genanvendelse, transformation og gradvis aktivering som grundlæggende byudviklingsprincipper. Her står 'Lad bylivet flytte ind' som det stærkeste eksempel på den analytiske tilgang, fordi forslaget systematisk undersøger bygningernes potentialer og omsætter analysen til en mulig faseplan.

Cirkularitet og ressourcebevidsthed fylder ligeledes markant i Tema A. Flere forslag betragter ikke blot de eksisterende bygninger som noget, der skal bevares, men som en ressource, der kan danne afsæt for områdets fremtidige identitet og udvikling. 'Donorbyen' er det tydeligste eksempel på denne tilgang, idet forslaget gør genanvendelse til en fortælling og platform for dialog med byen og samtidig kobler cirkularitet til synlige rumlige greb. Et tredje gennemgående spor i Tema A er ønsket om at skabe liv og aktivitet tidligt i udviklingsprocessen. Flere forslag peger på, hvordan eksisterende bygninger og rum kan tages i brug af nye aktører, funktioner og fællesskaber som en drivkraft for områdets gradvise udvikling. Forslag som 'Madgaden' og 'Vi gentænker ikke OUH. Vi genbruger det.' viser forskellige måder at arbejde med programmering, hverdagsliv og gradvis ibrugtagning af området på.

I forlængelse heraf undersøger flere forslag potentialet i de mange kældre og underjordiske forbindelser. Her viser bedømmelsen et klart dilemma. På den ene side rummer kældrene en unik og stedsspecifik kvalitet, som kan give Nuværende OUH en særlig identitet. På den anden side er det en vanskelig problemstilling, fordi tilgængelighed, brand mv. samt behovet for at prioritere bylivets tyngdepunkt i gadeplan skal håndteres meget præcist. 'Kurateret lyskunstrute' præmieres som det mest overbevisende og fleksible bud på at aktivere kældrene for offentligheden med et enkelt greb, der iscenesætter kældrenes funktionelle æstetik, mens 'Åben under grund' anerkendes for at undersøge problemstillingen mere systematisk som katalog. En kuriositet er, at mange forslagsstillere er begejstrede for at gro svampe i kælderarealerne.

Tema A viser også en forskel mellem forslag, der arbejder med store strategier, og forslag, der arbejder med præcise, fysiske eller programmatisk nedslag. Begge typer er værdifulde. De strategiske forslag bidrager med metoder til gradvis udvikling, genbrug, aktørinddragelse og ibrugtagning. 'Vi gentænker ikke OUH. Vi genbruger det.' er et eksempel på et forslag, der insisterer på tidlig aktivering, genbrug og liv fra dag ét som drivkraft for områdets udvikling. Andre forslag viser, hvordan konkrete steder, funktioner eller programmer kan skabe identitet og byliv. 'Madgaden' peger eksempelvis på, hvordan mad, dyrkning, uddannelse og mindre virksomheder kan danne afsæt for et samlet byrumsgreb og en ny hverdagsidentitet i området. Fælles for de bedste forslag er, at de ikke betragter Nuværende OUH som et tomt areal, men som et allerede bygget sted, hvor fremtidens kvaliteter skal udvikles med udgangspunkt i de eksisterende potentialer og benspænd.

-2 KURATERET LYSKUNSTRUTE I OUH'S UNDERJORDISKE RUM

CHAOS ENGINE ART STUDIO V. MAGNUS FUHR

1. PRÆMIE
PRÆMIERES MED 45.000KR

'Kurateret lyskunstrute i OUH's underjordiske rum' præmieres for en enkel, stærk og meget stedsspecifik idé. Forslaget tager fat i en af Nuværende OUH's mest særlige og mindst kendte kvaliteter: de mange underjordiske rum, kældre og forbindelser, der har understøttet hospitalets drift, men som for de fleste er skjulte og utilgængelige.

Forslaget foreslår en kurateret lyskunstrute i en udvalgt del af kældrene. Kunst med lys som medie anvendes som et reversibelt tiltag, der kan åbne de mørke rum og skabe en let tilgængelig, meningsfuld og sanselig oplevelse i det underjordiske OUH. Det er et greb, der arbejder direkte med områdets særlige karakter, uden at forudsætte store permanente ombygninger eller en færdig afklaring af kældrenes langsigtede anvendelse.

Bedømmelsesudvalget vurderer forslaget som både fleksibelt og anvendeligt. Idéen kan varieres i omfang og placering, fungere midlertidigt eller mere permanent, og den kan udvikles over tid. Den kan også suppleres med andre kunstneriske og sanselige greb, for eksempel lyd, performance eller formidling. Dermed bliver forslaget ikke kun et bud på en rute, men på en måde at afprøve kældrenes potentiale, skabe nysgerrighed og give offentligheden adgang til en del af Nuværende OUH's skjulte historie – formidlet gennem kunsten. Forslaget er særligt stærkt, fordi det kan skabe liv og opmærksomhed tidligt i udviklingsprocessen. Det hemmelige og eventyrlige ved kældrene kan blive en identitetsmarkør for området, samtidig med at

grebet er relativt kontrollerbart og reversibelt – og kan aktivere kældrene uden store transformationsomkostninger. Det passer godt til partnerskabets ønske om at fremhæve de eksisterende kvaliteter og lade dem indgå aktivt i udviklingen af det nye brokvarter. Bedømmelsesudvalget bemærker samtidig, at en offentlig adgang til kælderarealerne vil kræve nærmere afklaring af forhold som adgangsforhold, tilgængelighed, brand- og redningsforhold samt den generelle sikkerhed for besøgende.

Forslaget er klart, umiddelbart og effektivt formidlet. Det præmieres ikke fordi netop den beskrevne rute nødvendigvis skal realiseres i sin præcise form, men fordi idéen på overbevisende måde viser, hvordan et skjult sted kan blive en identitetsmarkør for hele transformationen igennem lyskunst, hvordan man kan iscenesætte kældrenes særlige funktionelle æstetik og fordi det er det stærkeste bud blandt de forslag, der arbejder med programmering af kældrene. Det er et lille greb med stor virkning. Forslaget præmieres derfor ikke som en færdig løsning, men som et overbevisende eksempel på, hvordan eksisterende og oversete rum kan aktiveres gennem enkle, reversible og sanselige greb. Det demonstrerer, hvordan iscenesættelse og midlertidig programmering kan skabe ny opmærksomhed om stedets kvaliteter og bidrage til at åbne transformationen for offentligheden allerede i de tidlige faser af udviklingen.

-2 Kurateret lyskunstrute i OUH's underjordiske rum

-2 foreslår en midlertidig, kurateret lyskunstrute i udvalgte, afgrænsede dele af OUH's underjordiske tunneller og forbindelsesrum. En række stedsspecifikke værker åbner et ellers skjult lag af anlægget for offentligheden og gør det underjordiske til en tidlig kulturel destination i områdets transformation.



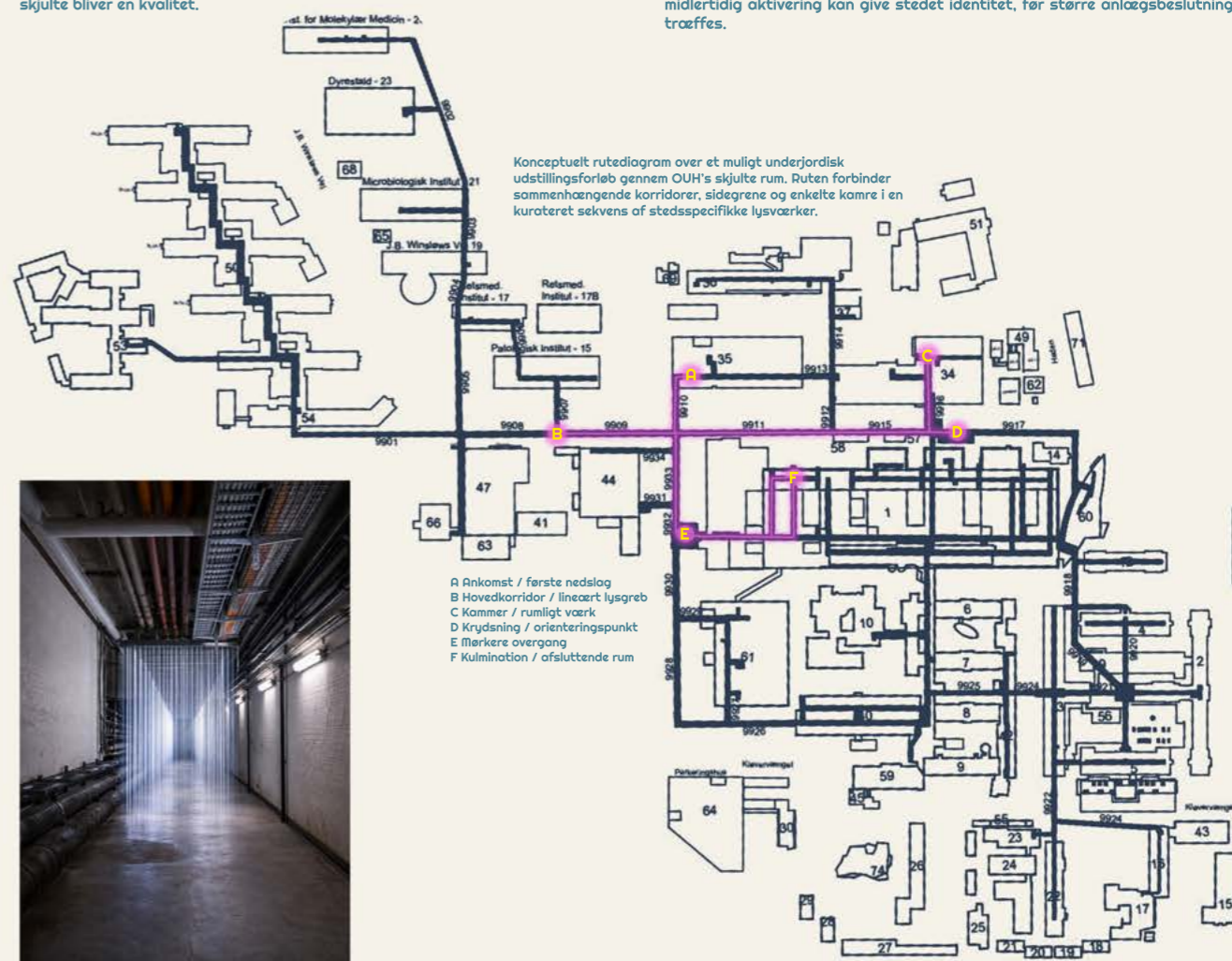
Hovedkorridor som offentlig rute, passage, orientering og lys som præcist transformationsgreb.

Hovedidé
OUH rummer et underjordisk netværk af korridorer, forgreninger og tekniske rum, som de færreste kender, men som har en stærk rumlig karakter. -2 aktiverer en udvalgt del af dette lag som en kurateret rute, hvor passage, pause, orientering og kulmination organiseres i én samlet sekvens. De fleste nedslag ligger i gangforløbene, mens enkelte større rum danner kamre.

Rumlig og kunstnerisk strategi
Ruten tænkes som en dramaturgi frem for en række løse værker. Besøget begynder med et lavmælt threshold, fortsætter gennem lineære lysgreb i korridorerne, åbner sig i enkelte kamre, passerer en mørkere mellemzone og afsluttes i et mere omsluttende kulminationsrum. Lys bruges her som et præcist og reversibelt transformationsgreb, der kan markere retning, skabe stemning og gøre de eksisterende rum læsbare uden at udslutte deres rå karakter.

Hvorfor undergrunden?
Det underjordiske er et af stedets mest særlige og mindst kendte lag. Her er infrastrukturen allerede til stede, og netop derfor kan en mindre aktivering få stor effekt. I stedet for at se tunneller og kældre som bagside eller restareal bruger -2 dem som en første nøgle til at åbne OUH for byen. Det skjulte bliver en kvalitet.

Midlertidig afprøvning, varig betydning
-2 er tænkt som et pilotprojekt i transformationens tidlige fase. Ruten kan etableres etapevist, efterhånden som afgrænsede strækninger bliver tilgængelige. Projektet kan afprøve, hvilke rum der har størst offentlig tiltrækning, hvordan publikum bevæger sig gennem systemet, og hvordan midlertidig aktivering kan give stedet identitet, før større anlægsbeslutninger træffes.



Vertikalt lysgreb i sidekorridor. Et mere koncentreret nedslag, hvor lys bruges til at markere overgang, rytme og rumlig intensitet.

VI GENTÆNKER IKKE OUH. VI GENBRUGER DET.

ALEX POULSEN ARKITEKTER A/S

NATALIA GUERRERO GUTIERREZ, NELE CHRISTIANSEN, NIKOLAJ EMIL SVENNINGSSEN, PATRICIA CALDEIRA OG SONIA BOM

PRÆMIERES MED 15.000KR

"Vi gentænker ikke OUH. Vi genbruger det." anerkendes for en klar strategi, hvor Nuværende OUH udvikles med afsæt i det eksisterende og med en ambition om, at kvarteret kan vokse organisk fra dag ét. Forslaget arbejder med tid som en del af udviklingen og beskriver konkrete greb for ejerstruktur, indflytning og gradvis udvikling.

Det er en kvalitet, at forslaget insisterer på tidlig ibrugtagning og på at få nye mennesker og funktioner ind i de eksisterende rammer. Stueetagerne tillægges en særlig betydning og foreslås anvendt til produktionsvirksomheder med visuel forbindelse til gaden, så aktivitet og arbejde bliver synligt i bybilledet. Forslaget peger dermed på, at aktive stueetager kan være afgørende for at skabe byliv og ejerskab.

Bedømmelsesudvalget finder forslaget stærkt som metodegreb. Det giver ikke alle svar på, hvilke aktører

der konkret skal ind, men det indeholder forslag til konkrete værktøjer, der kan understøtte etableringen af en levende bydel og viser en måde at sætte forskellige aktører sammen på og bruge eksisterende bygninger som ramme om en tidlig og gradvis byudvikling. Forslaget beskriver, hvordan beboere, virksomheder, iværksættere, producenter og foreninger kan understøtte hinanden og dermed bidrage til et mere mangfoldigt og robust bykvarter. Forslaget kobler desuden sociale, klimamæssige og økonomiske hensyn og beskriver, hvordan lavere husleje og tidlig aktivitet kan bidrage til et attraktivt bymiljø over tid, selvom realismen i visualiseringerne og den praktiske gennemførlighed på flere punkter er usikker.

Forslaget er klart og stærkt formidlet med attraktive illustrationer. Anerkendelsen gives for et enkelt, sympatisk og anvendeligt bud på, hvordan Nuværende OUH kan begynde med genbrug, aktivitet og liv fra dag ét.

Vi gentænker ikke OUH. Vi genbruger det.

Den levende bydel begynder her og nu. For alle.

Håndværkeren åbner kl. 6. Startuppen deler kantine med naboerne. Producenten sælger direkte fra glasfacaden. Den nye bydel venter ikke 15 år. Den tages i brug NU. Af alle.



274.000 m²
midt i Odense
200.000 m²
eksisterende bygningsmasse
100+ år
dansk bygningshistorie
15-20 år
transformation

OUH efterlader 274.000 kvadrater midt i Odense. Vi tror ikke på et nyt kvarteret der planlægges færdigt - og så åbner. Vi tror på et kvarter, der begynder NU - og tages i brug fra dag 1.

Med håndværkere bag glasfacaden. Med startups der deler kantine med naboerne. Med innovative virksomheder, der vokser sig ind i permanente lejemål. Stueetagen tilhører alle. Produktionen er synlig.

Og kvarteret er for ALLE, uanset alder, baggrund og økonomi.

4 TIDSHORISONTER

NU 2026-29
Planlægning & forberedelse
Hospitalet stadig i drift. Masterplan og ejerstruktur etableres. Brokvarterfondens stiftes. Første midlertidige aktiviteter planlægges, borger- og investorerinddragelse igangsættes.

SNART 2029-32
Aktivisering & midlertidigt byliv
Hospitalet fralytter. Stueetager åbnes og aktiveres. Pop-up erhverv, kulturaktører og håndværkere rykker ind. Identiteten tager form nedefra.

MELLEMFASE 2032-38
Transformation & forankring
Permanente boliger, lejemål og andre erhverv etableres. OUH Innovationslab operationelt. Ankeraktiviteter forankres. Gunnar Laages haver åbner.

FREMTID 2038-45
Et selvberende erhvervs- og bokvarter
Kvarteret tiltrækker via sin identitet, ikke subsidier. Erhverv og beboere er vokset ind i hinanden. Opsatlet nedefra — ikke planlagt ovenfra.

INKLUSION

PRODUKTION ↔ GADEN
Glasfacaden giver indblik i produktion. Forbipasserende ser, hvad der laves og hvad der sælges i stueetagen ved siden af.

BUTIK ↔ PRODUCENT
Kvarterets café sælger varer fra kvarterets egne producenter. Korteste mulige forsyningskæde.

ANKERVIKRSOMHED ↔ UNGE
Store virksomheder stiller lokaler til rådighed for unge iværksættere om aftenen. Unge bringer friske perspektiver i spil.

FORENING ↔ ERHVERV
Foreninger bruger virksomheders faciliteter om aftenen. Virksomheder sponsorerer på den måde foreningslivet og profileres i kvarteret.

STARTUP ↔ BEBOER
Virksomheder tilbyder gratis workshops og åbne kontordage. Beboere giver feedback og bliver de første kunder.

BEBOER ↔ KVARTERET
Beboere er med til at forme kvarteret. Gennem løbende workshops sikrer vi, at beslutninger sker i tæt dialog med lokalsamfundet.

6 INNOVATIVE INITIATIVER

OUH Innovationslab
Testmiljø for medtech og robotteknologi i OUHs gamle operationsgange. Virksomheder bidrager med viden.

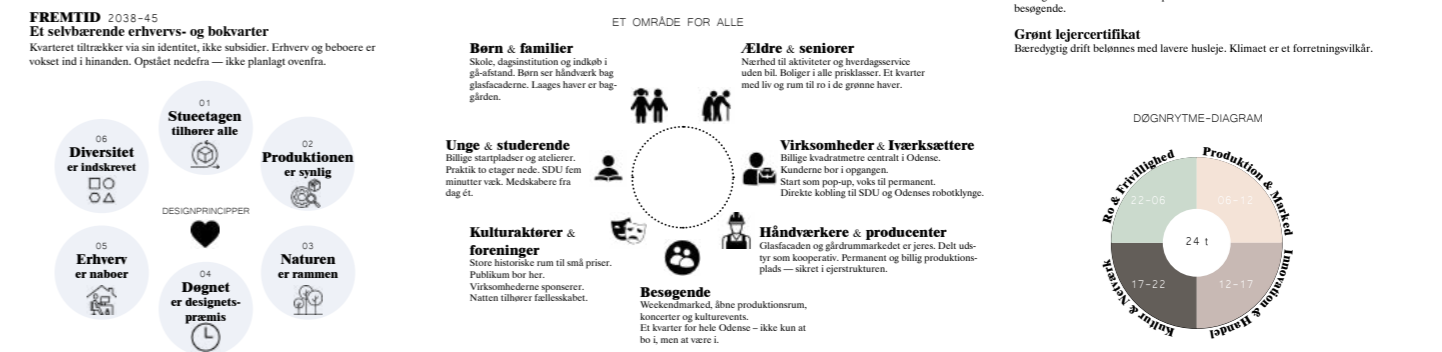
Pop-up til permanent
3 mdr. prøveperiode for alle nye butikker.

Brokvarterfonden
Mikrofond/ startkapital til virksomheder, der forpligter sig til at levere en ydelse til kvarteret - grøntsager, reparation, undervisning.

Beboerrabatordning
Lavere husleje mod rabatordninger til naboerne.

Åbent produktionsvindue
En dag om måneden åbner alle produktionsvirksomheder deres lokaler for besøgende.

Grønt lejerattestifikat
Bæredygtig drift belønnes med lavere husleje. Klimat er et forretningsvilkår.



OUH IDÉKONKURRENCE, ODENSE 2026. NYT BROKVARTER. PROJEKTITTEL: Den levende bydel begynder her og nu. For alle. TEMA A: Et brokvarter formet af det eksisterende. FREJA EJENDOMME, REALDANIA BY & BYG, ODENSE KOMMUNE. 07137A

ÅBEN UNDER GRUND

VERNA ANNA NICOLAYSEN, NANNA KLEY, JULIE KEMPEL, KALLE SÆTHRE JACOBSEN OG FREDERIK KOEFOED

PRÆMIERES MED 15.000KR

'Åben under grund' anerkendes for et solidt og konsekvent arbejde med en af Nuværende OUH's mest særlige og vanskelige problemstillinger: de mange kældre og tunneller under området. Forslaget tager udgangspunkt i det skjulte, eventyrlige og oprindelige netværk, som har understøttet hospitalet og undersøger, hvordan det kan forbindes til byrummene ovenover.

Forslaget opstiller et katalog af mulige indgreb, der kan åbne kælderetagerne og gøre dem tilgængelige og relevante i byudviklingen. Det peger blandt andet på nye passager, adgang til gårdrum i -1 og muligheden for nedsænkede byrum og foreslår derved at tilføre kvarteret endnu et lag i byen, der spejler Odense bymidtes labyrintiske kvaliteter. Dermed åbner forslaget en vigtig samtale om, hvordan de mange underjordiske kvadratmeter kan aktiveres og kobles til den fremtidige bydel og hvad det betyder for hvad der kan og skal ske på overfladen.

Bedømmelsesudvalget finder forslaget relevant som et produktivt input til den kommende strukturplankonkurrence. Det er særligt værdifuldt, fordi det arbejder konsekvent med en specifik problemstilling, som flere

forslag berører, men som her undersøges mere systematisk.

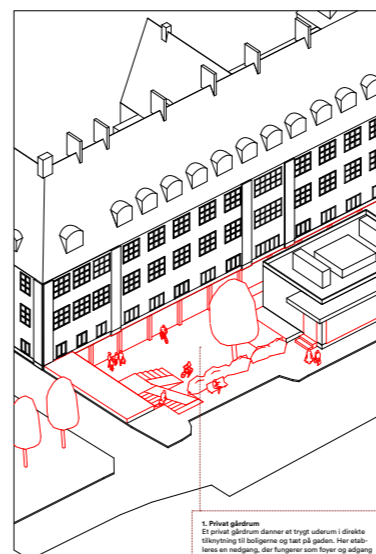
Samtidig rummer forslaget væsentlige dilemmaer. Det er uklart, om der skal åbnes så meget, som forslaget antyder, og om værdien står mål med de omfattende indgreb. En væsentlig udfordring er at sikre, at nye funktioner i kældrene understøtter frem for konkurrerer med de aktive stueetager, som normalt udgør grundlaget for et levende bymiljø. Forslaget rejser også spørgsmål om vand, konstruktioner, brandforhold og tilgængelighed, foruden ressourceforbrug og klimaaftryk. Omfattende åbninger, ombygninger og tilpasninger af de eksisterende kælderstrukturer kan være både teknisk komplekse og materialetunge, og det er derfor vigtigt at afveje de potentielle gevinster mod de investeringer og miljø-mæssige konsekvenser, som en realisering vil medføre.

Forslaget er klart og tilgængeligt formidlet, og katalog-formen gør det let at forstå de forskellige muligheder og dilemmaer ved at åbne kælderetagerne. Anerkendelsen gives for katalogets grundighed og for at sætte en vigtig problemstilling på dagsordenen.

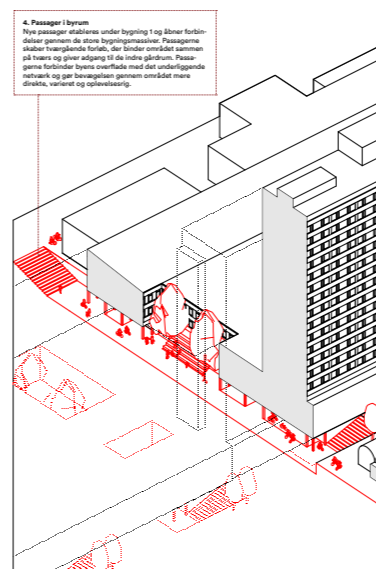
ÅBEN UNDER GRUND

Strategier for re-aktivering af kældrene under OUH

93894A



1. Privat gårdrum
Et privat gårdrum skaber et trygt udseende i direkte tilknytning til boligerne og tæt på gaden. Her etableres en helhed, der fungerer som foyer og adgang til boligerne. Kælderen udfyldes til fælles funktioner som park, vækst, cykelstabling og rekreative. Høkket frigør plads i boligerne og skaber en klar kobling mellem hverdagens funktioner og det nære udendørs.



4. Passager i byrum
Nye passager etableres under bygning 1 og åbner forbindelser gennem de store begrænsningsvægge. Passagerne skaber tværgående forbindelser, der binder området sammen på tværs og giver adgang til de indre gårdrum. Passagerne forlænger byens overflade med det underliggende netværk og gør bevægelsen gennem området mere direkte, variabel og uforudsigelig.

Adgang til det skjulte

Vi foreslår at aktivere OUH's omfattende kælderstruktur som et nyt lag i byen. Det, der i dag er skjult logistik, åbnes og omdannes til rum for hverdagsfunktioner, fællesskaber og oplevelsesrige byrum.

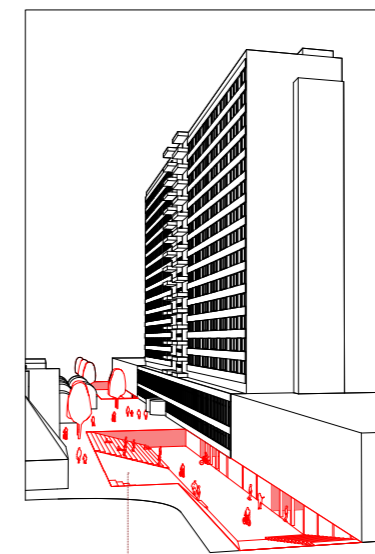
Hospitalsområdet rummer et sammenhængende netværk af tunneller og kældre. Et stort antal robuste og forbundne rum, der strækker sig på tværs af hele området. Denne eksisterende infrastruktur er et unikt afsæt: en serie af rum, som binder området sammen, men som i dag ikke synligt indgår i byens liv.

Ved at trække hverdagens funktioner – parkering, affald, cykler, teknik og fælles faciliteter – ned under terræn frigøres byen ovenpå til liv og ophold. Samtidig giver kældrene plads til aktiviteter og funktioner, der kræver robusthed eller afskærmning, og som dermed kan udfoldes på nye måder.

Transformationen sker gennem en række præcise indgreb, hvor kældre og gangsystem kobles til byen ovenpå. Vi arbejder med at grave ud, åbne og forbinde det, der allerede findes under overfladen gennem en serie af strategiske nedslag. Til sammen danner disse greb et nyt netværk af forbindelser, hvor det skjulte bliver tilgængeligt, og kældrene bliver et aktivt lag i byen.



- **Fordybning.** Et dybdeind, nedskærings indgreb – en fordybning i terræn, der kobler bolig og kælder.
- **Nedskæret flade.** Nedskærings flade eller urban pladeforbedelse, hvor terrænet bearbejdes i flere niveauer.
- **Punkttætning.** Vertikale ribstækt i byen – punktvis indgreb, der forbinder niveauer (trappe, elevator, rampe).
- **Gennemkæmning.** Passager i bygningsskallen, der skaber tværgående forbindelser og rumlige forbindelser.
- **Terrænsvik.** En opklæring i terrænet, hvor byen trækkes ned og skaber rum i flere niveauer.
- **Stillegang.** En tilslutning af fx en kælder, hvor eksisterende rum åbnes og ekspansions rum del af byrummet.



2. Plads
Et stort, offentligt plads skaber et centralt byrum i området – et sted for ophold, møder og hverdagsliv. Pladsen etableres af forbindelser i overgangene og fungerer som et åbent opholdsrum, hvor man kan blive, mødes og hænges ud. Målet er et åbent og fleksibelt rum, der fungerer som et samlingspunkt i kvarteret.

5. Nedskærket byrum
Et nedskærket byrum skaber en direkte kobling mellem gaderne og det underjordiske gangsystem. Her integreres cykelstabling som en naturlig del af arkitekturen, mindre funktioner som butik, café eller kiosk kan aktivere terrænet og skabe liv i byrummet. Funktionen både som opholdsrum og som tilgang – et sted, hvor bevægelse og hverdagsliv mødes.

Omsorg som by

Indgrebene i kældrene er ikke kun funktionelle, de er også med til at fortælle historien om stedet. Hospitalet har i mere end 100 år været et sted for omsorg, bevægelse og sammenhæng. Et sted, hvor mennesker er blevet modtaget, behandlet og ført gennem et system af rum og forbindelser.

Ved at åbne kældrene bringes denne historie frem i lyset. De tidligere lukkede gangsystemer og logistiske rum bliver synlige og tilgængelige og viderefører stedets grundlæggende struktur: forbindelser, flow og nærhed mellem funktioner. Det, der før var forbeholdt personale og drift, bliver en del af byens fælles rum.

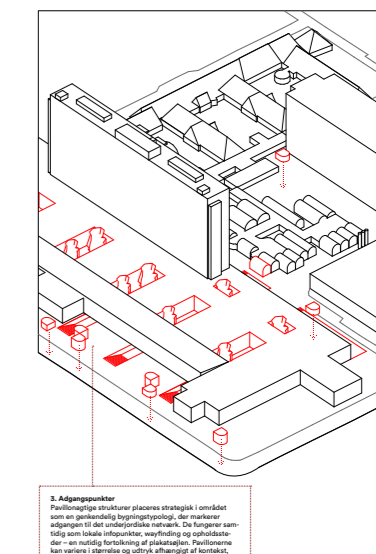
Kvarteret formes samtidig med udgangspunkt i hospitalitet – en grundlæggende imødekomsthed over for alle, der bevæger sig gennem området. Overgangen mellem oppe og nede bearbejdes som sammenhængende forløb frem for barrierer. Træskær, trapper og niveauskift erstattes af ramper, skrånede landskaber og glidende bevægelser, der gør det naturligt at bevæge sig mellem niveauer.

Adgangen til kældrene bliver dermed ikke en nedstigning, men en del af byens hverdagsflow. Man glider mellem lagene i stedet for at krydse dem. Denne tilgang gør ikke kun området fysisk tilgængeligt, men også socialt åbent. De fælles funktioner under jorden bliver lette at nå og bruge, og bydelen inviterer aktivt til ophold, deltagelse og fællesskab – uanset alder, mobilitet eller erinde.

Hospitalets oprindelige omsorgstænkning videreføres i en ny form: som en by, der tager imod.



- 1. **Terrænbeholdning med hvedestige**
Landskabet er trukket tilbage og skæres ned mod kælderen. Det skaber en klar og tydelig overgang mellem gaderne og underetagen, hvor bebyggelsen mellem niveauer er åbnet skulptur med. Samtidig trækker dagens ned i de underliggende rum. Drejet flade afslører alle på COH og kan gættages som en principiel måde at åbne kældrene mod byen.
- 2. **Terrænbeholdning med hvedestige**
Landskabet er trukket tilbage og skæres ned mod kælderen. Det skaber en klar og tydelig overgang mellem gaderne og underetagen, hvor bebyggelsen mellem niveauer er åbnet skulptur med. Samtidig trækker dagens ned i de underliggende rum. Drejet flade afslører alle på COH og kan gættages som en principiel måde at åbne kældrene mod byen.



2. Adgangsrum
Fællesrumme strukturer placeres strategisk i området som en gennemgående byrumsgang, der markerer adgangen til det underjordiske netværk. De fungerer samtidig som lokale opholdsrum, uoverfor og opholdsrum – en naturlig forlængelse af pladserne. Passagerne kan være i forbindelse og uforudsigelig af terrænet, men rummer altid forbindelsen mellem niveauerne i form af trapper, elevator og ramper. De gør adgangen synlig, tilgængelig og integreret i byens hverdagsliv.



6. Fællesrum
Ved den tidligere kraftfulde graves kælderer fri og åbnes mod byrummet. Et nyt adgangspunkt etableres som en grøn skærm med integrerede trapper og ramper, der forbinder gaderne med de underliggende rum. Nedgangen bliver en del af byrummet og skaber en glidende overgang mellem niveauerne. Samtidig opstår et overraskende rumligt moment: noget overalt, der åbner sig, når man bevæger sig rundt om hjørnet.

Forankret i Odense

Forslaget tager afsæt i OUH som sted men forbindes sig samtidig også til Odense som by. Det bygger videre på tre karaktertræk, som allerede præger byen i dag, og som i det nye brokvarter fortolkes på ny.

Odenses bymidte rummer en labyrintisk og tæt bystruktur, hvor passager, baggælde og rumlige forløb skaber variation og stærke rumlige oplevelser i bevægelsen gennem byen. Denne kvalitet genfortolkes i en ny "underby", hvor kældrene danner et netværk af rum, man kan udforske og opdage.

Samtidig er Odense en grøn by med stærke landskabelige forbindelser. Når funktioner flyttes under jorden, frigøres byen ovenpå til bynatur, regnvands håndtering og ophold. Det styrker koblingen til ådalen, kirkegården og dyrskuepladsen og viderefører byens grønne træk ind i det nye kvarter.

Endelig er Odense kendetegnet ved modet til forandring. Store transformationer er en del af byens identitet – fra Brandts Klædefabrik og Thrige-fabrikkerne til Glasværket, Papirfabrikken i Dalum og omdannelsen af Thomas B. Thriges Gade. Fælles for dem er, at eksisterende strukturer genfortolkes og gives nyt liv.

At åbne OUH's kældre er et tilsvarende modigt greb. Ikke ved at bygge nyt, men ved at vende blikket nedad og gøre det skjulte til en del af byen. Et overraskende lag træder frem – og udvider forståelsen af, hvad en by kan være.



- 3. **HC Andersen Plads – lig til kælder**
Gennem åbningen i terrænet anes et lag under byen. Når man bevæger sig og forfræ, træder man direkte ind i byen liv – fra det skjulte i det offentlige rum bevægelse. Et skift i niveau bliver til et helt særligt oplevelse i byrummet.
- 4. **Vindspærrende**
Et skærm på området stræderforbi, hvor terrænet, vegetation og forbindelser skaber en række af rum. Byen opføres i bevægelse gennem sig, skift i niveau og små opholds, der giver forløbet dybde og karakter i byrummet.

TEMA B ET GRØNT OG SUNDT KVARTER



Tema B er kategorien med næstflest præmieringer. Bedømmelsesudvalget ser samtidig et stort, endnu ikke fuldt udfoldet potentiale i spørgsmålet om, hvordan de mange befæstede arealer kan transformeres til stærke landskabs- og naturrum og grøn. Flere forslag rummer gode grønne ambitioner, men mange arbejder primært med overordnede strukturplangreb, hvilket nogle steder kommer til at overskygge de landskabelige muligheder, som ligger i selve transformationen af området.

De stærkeste forslag i Tema B viser, at det grønne ikke kun handler om at tilføje beplantning, men om at skabe nye principper for drift, forvaltning, biodiversitet, fællesskab og oplevet sundhed. 'Det grænseløse grønne' er det tydeligste eksempel. Forslaget peger på, at natur- og landskabsværdier ikke alene sikres gennem en god landskabsplan, men gennem en ændret forvaltningspraksis, hvor ansvar og drift etableres tidligt og fastholdes gennem udviklingens faser.

Andre forslag arbejder mere billedligt og fysisk med det grønne og det blå. 'Sundparken' viser et markant scenarie for bl.a. vandhåndtering, hvor belagte flader brydes op og erstattes af natur, vand og biotoper. Det

er et stærkt billede på, hvordan Nuværende OUH kan få en ny grøn og blå identitet, men forslaget rejser også spørgsmål om realisme, fordi de praktiske forhold i en fungerende bydel ikke er tilstrækkeligt behandlet. 'Livets haver' arbejder med et langt enklere greb – plantning af livstræer – og viser, hvordan et grønt tiltag kan bære en fortælling om liv, tid og tilhørsforhold. 'Hospitalshaven' peger på en anden tilgang, hvor områdets fremtidige beplantning udvikles med afsæt i det eksisterende grønne gennem et landskabslaboratorium, frøbank, plantelære og fællesskab. Her ligger styrken i koblingen mellem natur, læring og social forankring.

Forslagene i Tema B illustrerer dermed et vigtigt spænd mellem vision og drift. Flere forslag formår at skabe attraktive billeder på en grøn og sund fremtid, men de mest relevante bidrag er dem, der også peger på de strukturelle og organisatoriske forudsætninger for, at de grønne kvaliteter kan fastholdes over tid. Bedømmelsen peger derfor på, at den videre udvikling af Nuværende OUH bør arbejde med det grønne som både fysisk og oplevelsesmæssig kvalitet, sundhedsmæssig kvalitet, socialt fællesskab og langsigtet driftsansvar.

DET GRÆNSELØSE GRØNNE

WILLES LANDSKAB ANE WILLE LUNDE

1. PRÆMIE
PRÆMIERES MED 45.000KR

'Det grænseløse grønne' præmieres for et stærkt principielt bidrag til idékonkurrencen. Forslaget adskiller sig ved ikke at foreslå et konkret fysisk landskabsgreb, men i stedet rette opmærksomheden mod forvaltningspraksis, drift og langsigtet ansvar som afgørende for, om Nu-værende OUH reelt kan blive et grønt og sundt kvarter både i de tidlige udviklingsfaser og over tid.

Forslaget tager afsæt i en kritik af en forenklet forståelse af bynatur. Natur beskrives ikke som noget, der etableres én gang for alle i anlægsfasen, men som noget cyklisk, dynamisk og grænseoverskridende, der kræver tid, pleje og andre former for ansvar. På den baggrund foreslås etableringen af en grøn forvaltningsenhed allerede før salg og udbud, så de grønne ambitioner kan fastholdes gennem planlægning, etaper, udbud, anlæg og drift.

Bedømmelsesudvalget finder forslaget stærkt, fordi det peger på en problemstilling, der ofte undervurderes i byudvikling: at natur- og landskabsværdier ikke alene sikres gennem en god landskabsplan, men gennem

drift, forvaltning og langsigtet ejerskab. Forslaget er derfor relevant som input til kvalitetsprogrammer, udbudsmodeller og fremtidige ejer- og driftsstrukturer. Det giver mening at skabe direkte sammenhæng mellem de høje ambitioner for områdets grønne udvikling og den ønskede kvalitet i realiseringen af de grønne kvaliteter gennem ny forvaltningspraksis.

Forslaget rummer samtidig en skarp kritik af "business as usual" og af den traditionelle ejendomsudviklings manglende tidlige forvaltning af natur og landskab. Kritikken er relevant, men sprogligt og argumentatorisk fylder den meget, og den kan indimellem skygge for den konstruktive idé.

Forslaget når heller ikke helt i dybden med, hvordan den nye praksis konkret skal udfoldes. Forslaget belønnes på grund af den overordnede pointes væsentlighed og det konkrete forslag til en ny driftsmodel, der kan skabe reel værdi i udviklingen af natur- og landskabskvaliteter i en langsigtet og faseindeltd byudviklingsplan.



Det grænseløse grønne

DET GRÆNSELØSE GRØNNE

- og hvordan det forvaltes

Vores samfund er et land fuld af græser. De er linjer på kort. De er tekst i love. De er kartotek. De er hækket. De er mur. "Der må være græs!" siger vi til hinanden, når græsset for det sociale acceptable er rødt. Vi skraber under på et skøde og trækker en græse for, hvilken lille del af jordloven, der er vores ejendom. På dette stærke fremærke er det os, der bestemmer.

Men hvad tænker naturen egentlig om det? Ingenting. For naturen har ingen bevidst bevidsthed om græsset, og bevidsthed ingen respekt for dem. Ukudshue er til alle tider faget over ethvert høg, og fugle er fløjet i øst og vest, trækker er der ikke mange af på bilens forlæderlængere, men de in-sekter, der alligevel klækker og bebor vores planer, de bor - på andet lige - ligeså gerne på den ene side af vejen som på den anden.

Mon ikke den nyudsavte gartner på Odense Amts og Bys Tøjghus for 100 år siden var trakt bakkelliget med at lege de bane jostyrker under jost-bukke og stader i hospitalets haver, så ikke skvedekål, græs og mælkebøtter tog over? Mon ikke gartnerstaben gennem alle de mere end 100 år har sagt: "De fandens mælkebøtter!" Mon ikke drif overleverens effektive hospitaldrift til sidst fik nok? For effektiv i rentabel forstand er det ikke at ligge på knæ og lege ukrudt på bar jord.

Udearealerne omkring OUH er i 2026 præget af få driftsikke beplantningselementer: Frivoksende træer, formlippede træer, busgplaner, hak og buskdrækkende bukke. Ind i mellem dukker en plan teklasse med sommerblomster op. Disse elementer kan driftes effektivt og relativt rentabelt efter enlige standarder, formentlig som del af en større leverance udbud i indlever sammen med EU-lovgivning. Det gartneriske vedligehold udføres således i en professionel styring kontraktforhold baseret på bygge-landskabets benchmarks standardafkoder.

Kvalitetkrav angiver præcist, hvor stor en andel ukrudt må udgøre per kvadrater, hvor høj græsset må være, hvor ofte træerne skal beskæres. Efterlevs kravene ikke udskrives bedst, og skal der være noget andet end det opmindeligst afslatte, koster det. Budgettet kører på en kvadrater, og posten til ukrudtsmiddel er alt andet end præget.

Det er normen i den professionelle drift af grønne områder i det danske kongerige - så måske kan man antage, at det også er normen på OUH i 2026.

Normen bygger på en landskabsforvaltning, der gennem årene har lagt sig tættere og tættere op ad bygget med dens projekter for udvikling af statiske produkter og vedligeholdelsesudgifter.

Der ønskes ingen svinger i tallenes væg gennem regnearket, der angiver mål-bare værdier. Og i den standardiserede grønne drift er der da heller ingen svinger i valen... Undtaget fra forlæst pludselig tager fat og alt spiser på en gang. Udbudtaget, hvor en spidde sender en vindgale fra med bæghækket, så "uanset vedvækst" stiger til vejs med stitrende skud over hele hængsels eller ensartede fader. Undtaget i det glæderum som grundet patientens væg og vel er lukket den dag gartneren i sin turus er forbi.

Naturen kender ingen grænser, ingen turmus, ingen driftsmanual. Man skriver ikke kontrakt med naturen.

Bynaturen er et nyt begreb og i det "nye" ligger også det "vide", det ikke klart definerede. Er bynaturen for mennesker? Er bynaturen for landskab og byudvikleren i løjbede? Er bynaturen baseret? Er bynaturen branddrænde? Er bynaturen helsevid? Er bynaturen en sted standardkader kan præge? Er bynaturen et lade stå til? Er bynatur hækket og studebede? Er bynatur noget menneskeskabt teknik? Er bynatur noget biodiversitet?

Bynatur er det alt sammen. Bynatur er det, hvor vi elsker naturen velkommen i byen, hvor ukudshue er hjerteligt velkommen over heglet. På godt og ondt. Jo videre natur vi ønsker os, jo mindre vi fastholder et bestemt landskabeligt udtryk for at give lov for livet, des videre bliver det.

I den vilde natur er standardiserede kvalitetskrav ikke meget værd. Der har mange allerede måtte sande som følge af de seneste 5-7 års mange by-natur- og biodiversitetsprojekter rundt om i landet, som er forlagt tilpasset i den standardiserede drift. Man har få lolet græsset gnet eller ligefrem anlagt klørestrengende eng. Man har tilpasset driftsbeskrivelsen og sparet penge på standarddrift, fordi amatøret kan skåle i en gang årligt med busgplanens 26. Men mellem blåhul, gul snorre og rædklaver er meget andet begyndt at gro. Tidder, som spreder fra til naborens pyntebænk og brandendeller som gnet bærerne valder, lægger planter gode nedstøjer men giver klager fra brugere. Så dukker skvedekål og padderek op - de trives og skygger og tåler sig i sine spiser af alt det rigtige, inden det overbevoses til fat. Og den engagerede og habile Hanne fra nummer fire, som så gerne ville være frivillig, har lært en diskvalifikation. Nu er en nærtstående peppet begyndt at sende meget vilde notkud og over hele byen. Det hele græs er en hællet, ikke et helt fremmed habitat for rotter? Mener nogen. Andre mener noget andet. Hvem har kompetencen til at vurdere, hvad der er rigtigt og forkert natur og løbende tilpasse plejen? I Excelarket er der ingen hjælp at hente for driftsorganisationen; skilning en gang årligt, ingen norm for hvad der må og ikke må være der, ingen midler til det udførelse.

Normen er mindet på vedligehold - fastholdelse - og driftsorganisationens værktøjskasse er indrettet dertil. Allerede i den meget styrkede og standardiserede drift var naturen en udfordring - er den kronisk ulig. Bynaturen passer helt enkelt ikke ind i de eksisterende rammer for bylandsløbet, og forsøger man alligevel at presse den derind, bliver resultater i bedste fald middelmådigt, og vindere kan blive værne at få øge på.

Lige nu er der på OUH en helt særlig mulighed for at indarbejde en ny forvaltningspraksis, som gør bynaturen til en dynamisk del af det levende liv frem for at behandle den som en statisk ramme for bylivet.

- Dels er den nuværende ejer og forvalter af arealerne en organisation, der ikke kan handle kommercielle men også samfundsmæssige visioner og forpligtelser.
- Dels har man i organisationerne bag udviklingen - udover beundringsværdige ambitioner og projektporceller - ikke erfaring, kompetencer og kapacitet, som kan bruges i opsigts og pleje af naturen.
- Dels bliver søvne handlen mellem hele forvaltningsforløbet friere, fordi de tilpassede rammer kan indarbejdes tidligt og rettidigt.

I partnerskabets projektoorganisation defineres en funktion, som gennem hele udviklingsprocessen er dedikeret til progressivt og ambitiøst:

- at bevare naturens langsigtede perspektiv gennem hele processen.
- at afsøge rammernes mulighedsrum for at understøtte en mere levende bynatur.
- at indarbejde bynaturens behov ifm. :
 - vision og programmering.
 - organisation og administration.
 - bevaring og udvikling af eksisterende grønne værdier.
 - projektering, udbud og anlæg.
 - overgang fra projekt- til forvaltningsorganisation.

ORGANISATIONEN

Den traditionelle driftsorganisation udbygges til en forvaltningsorganisation, der kan tage hånd om det uforudsigelige og vægtae en positiv udvikling med længe på fremtiden.

I udviklingsprocessen sætter Partnerskabet en model op for den langsigtede udvikling. Her trækker man på kompetencer og erfaringer fra bl.a. Odense Kommune og udbytte, at den kommende arealforvalter i form af en grund-ejerskabning ikke er bundet af en eksisterende organisations betingelser, men at man anvælter forpligtelser. Samtidig skal man sørge for at grundforvaltningsbegrebet med et klart reelt til organisation ikke begrænser adgangen til faglige kompetencer og ressourcer til at realisere de grønne visioner, når der udføres gøbeligt skal træffes valg og indgå kompromiser i bynaturen.

I forbindelse med salg og overdragelse fra Partnerskabet til den fremtidige grundforvalter forlignes derne til at afvikle medier med et Green Risk-beskrivelse af de grønne idé. Udviklingsplanerne faglige rådgivere, interesseorganisationer og forpligtelser for de enkelte ejendomme gøbeligt.

Grundforvalterens rolle er fagligt forpligtet til at udarbejde fagligt fundede udviklingsplaner for udsættelse af de grønne idé. Udviklingsplanerne skal udarbejdes med afsæt i Partnerskabets vision.

Partnerskabet udarbejder inden afvikling den faglige udviklingsplan, som overføres til grundforvalterens. Partnerskabet er altså forpligtet til at afvikle, udarbejde og vedligeholde udviklingsplanerne - ikke blot planlægge og anlægge et.

Transformationsbegrebet tænkes ind i bynaturen og omgivelserne

Langsomme transformation som inspiration for udvikling af bygningsmassen?

Et cyklisk forløb kan man arbejde praktisk med regneressortive principper

Når den cykliske proces bringes åbnet ind i projektskemaet, er det oplagt, at de samarbejdende parter i højere grad investerer i samarbejdet og kompetenceudviklingen, fordi fæskethet er tilbageværende, og forvaltningsopgaven bliver fælles.

Lukkede rammer og lukkede landskaber

Stok- og punktbygget i åbent parklandskab et friere flow på tværs af matrulkæde

I følge Den Danske Ordbrug betyder "forvalte" at "administrere eller bestyre" og "tage vare på eller hånd om - ofte med tanke på fremtiden og en positiv og formfuld udvikling."

Ved fælles forvaltning er der mulighed for at gøre brug af flere ressourcer på stedet.

Bæredygtigt mulighedsrum ved langsigtet forvaltning fremfor færdige anlæg.

Projekter og anlægget man med et langsigtet perspektiv og med et mål om en cyklisk proces med mulighed for løbende tilpasning, kan man potentielt bruge færre ressourcer i anlægsfasen.

Et træ kommer fra et frø - ikke fra en planteskole. Det rigtige frø i den rigtige jord spire og vokse sig stort uden vandning, uden kunstgødning, uden bevandring.

Værdien i at vokse med naturen - og værdien i omsorg

ADMINISTRATIVE MÅNEDER

Eksisterende grønne værdier forvaltes af selvstændig enhed indenfor Partnerskabet indtil opgaven kan overlages til den fremtidige forvaltningsorganisation.

På denne måde forvaltes beplantningen ikke af selve bygherregiorganisationen i byggeperioden, og eventuelle skader på eksisterende beplantning håndteres derfor ikke af en ejendomsudbylder, som i en kortere periode udvikler matrulkæde.

Med inspiration fra vandets sprøjte flow minimeres de administrative grænser, der er til hinder for bynaturens flow i kvarteret.

Man forvalter kvarterets grønne ressourcer som et hel, og grønne forløb der krydses inners i kvarteret såvel som eksternt til det omkringliggende bylandskab.

SUNDPARKEN

LENDAGER, HOLST ENGINEERING, MASU PLANNING & EKOLAB

PRÆMIERES MED 15.000KR

'Sundparken' anerkendes for et markant grønt hovedgreb, der viser, hvordan de eksisterende bygningers værdi kan øges, hvis de mange belagte overflader fjernes og erstattes af ny natur og landskabsbearbejdede arealer, der også kan håndtere regnvandet. Forslaget kan læses som et "hvad nu hvis"-scenarie, der undersøger, hvor meget natur og landskab man potentielt kan etablere på Nuværende OUH.

Forslaget bruger begrønning og landskabsgreb til at skabe en ny beliggenhed for de eksisterende bygninger. Fortætning omkring og på det eksisterende frigiver arealer til beplantning og vand, og forslaget illustrerer forskellige biotoper, som kan give området en stærk grøn karakter.

Bedømmelsesudvalget finder forslaget visuelt overbevisende og inspirerende. Det viser et attraktivt bykvarter, hvor landskabet ikke er et supplement, men et bærende greb. Forslaget rummer også gode strategier for kobling til eksisterende grønne områder og inddrager

forvaltningsprincipper som en del af områdets forankring. Forslaget formidler utroligt stærkt ved at vende en konventionel byplanlægning på hovedet og illustrere, hvordan Nuværende OUH kunne se ud, hvis vi accepterer radikale men måske ikke urimelige præmisser for, hvad natur må fylde i byen.

Forslaget arbejder bevidst som et scenarie, der undersøger, hvor langt transformationen af de befæstede arealer kan drives. Det efterlader naturligt en række spørgsmål om, hvordan visionen kan balanceres med de praktiske behov, som følger med en fungerende bydel, herunder adgangsforhold, parkering, drift og teknisk infrastruktur. Bedømmelsesudvalget ser disse spørgsmål som vigtige at arbejde videre med, men vurderer samtidig, at forslagens styrke ligger i dets evne til at synliggøre et grønt potentiale, som ellers let kan overses. Anerkendelsen gives for den stærke grønne vision og dens evne til at vise potentialet i at nedbryde de belagte flader.

Sundparken

DEN SUNDE BYS ANATOMI

ANAMNESE

OUH har helbredt mennesker i 100. Ålertide i 1992 visitte Gunnar Laage, at plads i sig selv er helende - at lys, luft, natur og menneskelig skala ikke er æstetiske valg, men medicinske. Han tegner de sprængte pavilloner med åbne gårdene, generiske vinduespartier og grønne omgivelser, fordi han mente, at omgivelserne i sig selv er interventionen.

Videnskaben har sidenhen bekræftet hans teori. Over 30 års forskning har dokumenteret, at bynatur direkte forbedrer fysisk, mental og social sundhed. Personer, der tilbringer mindst 120 minutter om ugen i naturen, har markant større sandsynlighed for at rapportere godt helbred og højere psykisk kriseal - uanset alder, indkomst eller eksisterende helbredsstatus (White, M.P. et al., 2012). "Spending at least 120 minutes a week in nature is associated with good health and wellbeing." Scientific Reports, 8, 7735.

At understøtte biodiversitet i byer hænger sammen med bedre fysisk og mental sundhed, øget aktivitet, forbedret børns udvikling og stærkere sociale resultater (Kronon, N.F.J. et al., 2020). "How Nature Care Makes Urban Dwellers Healthier." Rutgers University / Robert Wood Johnson Foundation. Selskabet at se natur gennem et vindue har konsistent positive effekter på trivsel af fysisk aktivitet, psykiske og fysiske sundhedsparametre (Dijk, A. et al., 2024). "Health benefits of viewing nature through windows: A meta-analysis." PubMed Central, PMC2352303.

Sygehuset flytter. Men missionen består. Sundparken er en videreførelse af Laages oprindelige indsigt - ikke gennem medicin, men gennem kvaliteten af byrummet i sig selv. Når en hel bydel organiseres omkring natur, biodiversitet og menneskelig skala, bliver omgivelserne i sig selv behandlingen. Sundhed er ikke et program - den er rumlig.

Hvad er stedets "DNA"?

- Pavillonhospitalet = helende landskab
- Lys, luft og natur som medicin
- Dokumenteret effekt: mere natur = bedre sundhed
- Omgivelserne er interventionen

DIAGNOSEN

20% LANDSKAB
Biodiversitetstab. Området er økologisk forurenet. Pløjede græsarealer og dekorative beplantninger har erstattet værdifulde levesteder. Økologiske forbindelser til Odense Ådal, Assensens Kirkegård og de omkringliggende kolonihaver mangler. Stedet har mistet sin oprindelige idé om pavilloner i parken.

Forslagte overflader. Impermeable overflader - parkeringsarealer, servicevej og forseglede gårdene - dominerer området. De akkurat regnvand fra for et absorbere det, hvilket øger risikoen for oversvømmelser ved ekstremt og bidrager til urban varme-effekt. Blintrastruktur er indbygget i selve forurenet og begrænser mulighederne for at omvende området til et grønt, sammenhængende og menneskeorienteret byrum.

80% BEBYGGET OG FORSEGLET AREAL
Monogrammatisk offentlig rum. Hospitalet var optimeret til én funktion. Veje, indgange, gårdene og bygninger var alle organiseret efter én driftslogik. Når diverse funktioner forsvinder, fragmenteres den rumlige struktur. Området mangler den programatiske diversitet og kompleksitet, som byer kræver.

En unik bygningsmasse med uløst potentiale. Den eksisterende bygningsmasse - fra Gunnar Laages rene murstenspavilloner fra 1922 til højhuset fra 1967 - rummer betydelige indbyrdes værdier i materialer, konstruktion og rumlig variation. Dette udgør råmateriale for en historisk forankret og sammenhængende ny bydel. For en mere dybdegående afleveringsstrategi henvises til den tilhørende plakat Ressourceløst.

Hvad er udfordringen og potentialer i dag?

- Dårlig infrastruktur dominerer
- Forslagte overflader akkurat sand
- Lav biodiversitet. Svækket forbindelser
- Monofunktionale strukturer uden byliv
- Stort potentiale: plads, bygninger og materialer findes allerede

BEHANDLING

100% LANDSKAB
Behandlingen organiseres omkring et princip: Hele området omdannes til et sammenhængende landskab, hvor alle flader og rum indgår i en blå-grøn infrastruktur.

Forslagte overflader brydes op, og regnvand håndteres lokalt. Veje og parkeringsarealer omdannes til grønne forbindelser, der repræsenterer økologiske forbindelser til Odense Ådal, Assensens Kirkegård og de omkringliggende kolonihaver. Græsarealer erstattes af biodiversitet landskaber. Den tekniske infrastruktur sættes i det underjordiske system, så terrenet frigøres til landskab. Landskabet er ikke et lag ovenpå byen - det er infrastrukturen.

100% BYGNING
Tæthed er en forudsætning for byliv. Uden tilstrækkelig bygningsmasse opstår ikke en levende bydel. Fortæthningen sker dog ved at bygge videre på det eksisterende. Nye etager tilføjes til strukturer, og bygninger uden tilstrækkelig bærende kapacitet genopføres med arket i egne materialer - hals, tæfter og mere aktiv. Bygninger transformeres gennem præcise indgrib, der åbner strukturer og programmerer dem på ny.

Bygningsmassen kortlægges som en materialebank, hvor konstruktioner og komponenter genbruges. Dermed reduceres ressourceforbruget, og grundlaget for en sammenhængende bydel styrkes.

Byens intensitet øges uden at forbruge nyt land. Mere bygningsmasse betyder ikke mere areal, men mere liv.

Hvad gør vi konkret?

- 100% af ubebyggede arealer er landskab
- 100% af regnvand håndteres lokalt
- 100% af overflader er permeable eller semi-permeable
- 100% af bygningsmassen genbruges og transformeres
- 100% af fortæthning sker uden nyt arealforbrug
- 100% af materialer er genbrunde eller lokaliserede
- 100% adgang til dyrkning og bælteskab

PLEJE

Ombygning er ikke en afslutning, men en fortsat proces. De rumlige indgreb vedligeholdes, justeres og videreudvikles i takt med ny viden, skiftende behov og ændrede livsformer.

Sundparken er ikke færdig på én dag. Den udvikler sig gradvist, efterhånden som landskabet vokser frem, og bygninger lages i brug, tilpasses og omprogrammeres. Det, der er etableret, er en ramme - ikke et færdigt resultat.

Landskabet kræver pleje, forvaltning og løbende tilpasning for at understøtte biodiversitet, klimatilpasning og hverdagsliv. Bygninger vedligeholdes, transformeres og viderebygges i takt med, at nye behov opstår.

Balancen mellem det byggede og det levende fastlægges ikke én gang, men justeres over tid. Et udfordrende kvartier opstår i spændingsfeltet mellem tæthed og natur - ikke i det ene eller det andet.

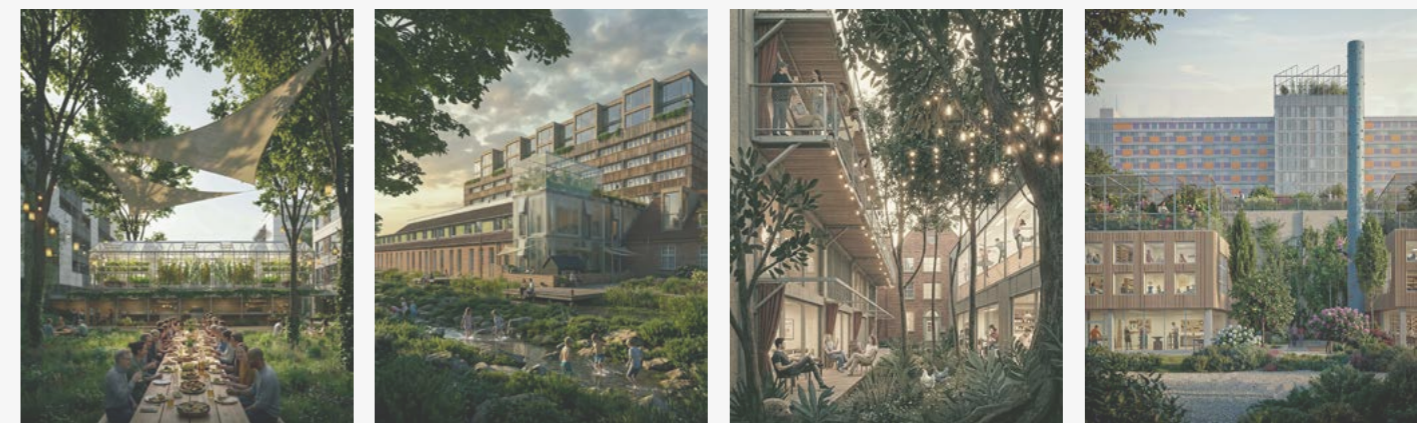
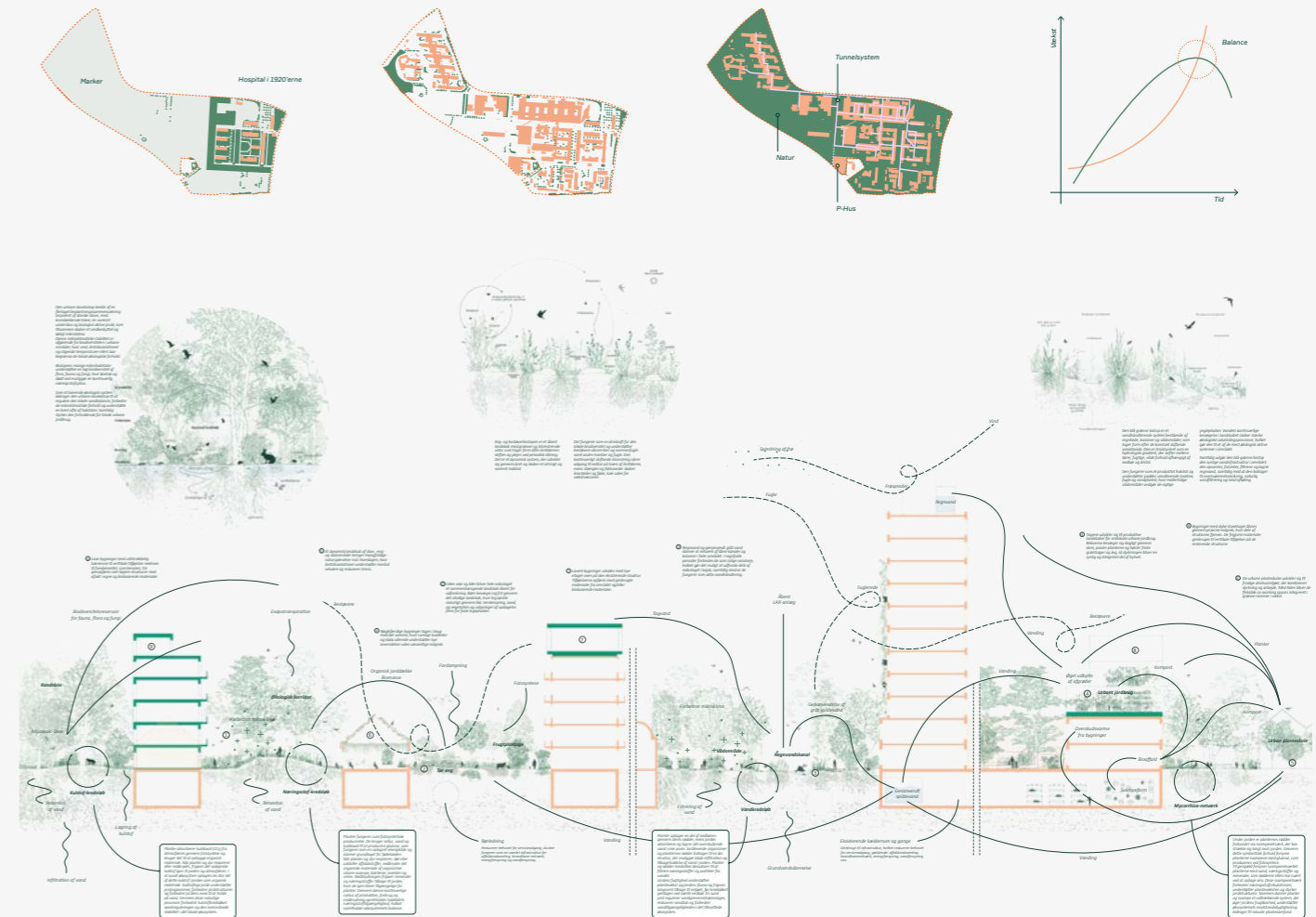
I 2035 blomstrer de første vilde eng, hvor bliver engang stof parkeret. Fælleshaver brøder sig mellem pavillonerne, og regnvand bevæger sig langsomt gennem landskabet. Tage opsamlere sul og dyrker afgrøder.

I 2045 er kvartieret en integreret del af byen - et levende økosystem, hvor natur, bygninger og hverdagsliv er sævet sammen. Det er ikke færdigt. Det tilpasses, justeres og udvikles i takt med den, der bruger det.

Sundparken er ikke en afsluttet løsning, men en vedvarende praksis. Et kvartier, der holdes i live gennem omsorg og pleje.

Hvordan holdes det i live?

- Udvikling over tid - ikke én færdig løsning
- Naturens processer styrer tempoet
- Løbende tilpasning og berøring
- Fælleshaver driver stedets udvikling
- Et levende økosystem - ikke et færdigt projekt



LIVETS HAVER

MADS KJÆR RAVN

PRÆMIERES MED 15.000KR

'Livets haver' anerkendes for en enkel, sympatisk og identitetsskabende idé om at plante 460 særlige livstræer. Forslaget etablerer en dualisme med den nærliggende Assistenskirkegård ved at lade Nuværende OUH udvikle sig som "Livets haver" – et sted, hvor træerne repræsenterer alle dem, der er født på OUH. Forslaget har en umiddelbar poetisk styrke. Det knytter det nye bykvarter til hospitalets historie på en måde, der er let at forstå og let at holde af. Træerne bliver et konkret billede på liv, tid, omsorg og tilknytning. Der er desuden arbejdet med artsvalg med hensyn til udtryk, årstider, fødselstidspunkt, hjemmehørende arter og biodiversitet.

Bedømmelsesudvalget finder idéen fin, fordi den både er enkel og handlingsorienteret. Den kan i princippet begynde tidligt og vokse med området. Samtidig er

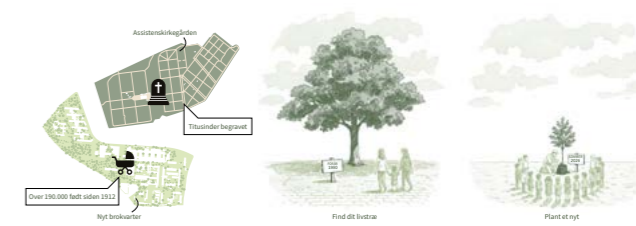
forslaget ikke tilstrækkeligt udfoldet som bymæssigt eller landskabeligt greb. Det er uklart, hvordan fortælling, kvalitet og rumlighed opleves i gaderummene ud over, at der plantes træer, og om den kræver skiltning, formidling eller andre greb for at blive forståelig. Det er en lille, stærk idé med et konkret og meget enkelt bud på hvordan man kan skabe følelsesmæssig tilknytning til OUH.

Anerkendelsen gives for den klare og sympatiske idé og for den stærke kobling mellem Nuværende OUH's historie og områdets fremtidige grønne identitet, der skabes igennem en stedslig oversættelse med et stærkt formidlingspotentiale.

Livets haver

Plant 460 særlige livstræer som kickstart af de grønne byrum på Hospitalsgrunden – ét træ for alle dem som hver årstid siden 1912 er blevet født netop her.

Hospitalet forbindes ofte med sygdom og forfald, men Odenses nye brokvarter ligger allerede side om side med Assistenskirkegårds trækrone som vidner om alle de liv der har været. Livets haver på Hospitalsgrunden minder os om alle de levende der har taget deres første åndedræt på dette sted.



1. årstid	2. årstid	3. årstid	4. årstid	5. årstid	6. årstid	7. årstid	8. årstid	9. årstid	10. årstid	11. årstid	12. årstid	13. årstid	14. årstid	15. årstid	16. årstid	17. årstid	18. årstid	19. årstid	20. årstid	21. årstid	22. årstid	23. årstid	24. årstid	25. årstid	26. årstid	27. årstid	28. årstid	29. årstid	30. årstid	31. årstid	32. årstid	33. årstid	34. årstid	35. årstid	36. årstid	37. årstid	38. årstid	39. årstid	40. årstid	41. årstid	42. årstid	43. årstid	44. årstid	45. årstid	46. årstid	47. årstid	48. årstid	49. årstid	50. årstid	51. årstid	52. årstid	53. årstid	54. årstid	55. årstid	56. årstid	57. årstid	58. årstid	59. årstid	60. årstid	61. årstid	62. årstid	63. årstid	64. årstid	65. årstid	66. årstid	67. årstid	68. årstid	69. årstid	70. årstid	71. årstid	72. årstid	73. årstid	74. årstid	75. årstid	76. årstid	77. årstid	78. årstid	79. årstid	80. årstid	81. årstid	82. årstid	83. årstid	84. årstid	85. årstid	86. årstid	87. årstid	88. årstid	89. årstid	90. årstid	91. årstid	92. årstid	93. årstid	94. årstid	95. årstid	96. årstid	97. årstid	98. årstid	99. årstid	100. årstid
-----------	-----------	-----------	-----------	-----------	-----------	-----------	-----------	-----------	------------	------------	------------	------------	------------	------------	------------	------------	------------	------------	------------	------------	------------	------------	------------	------------	------------	------------	------------	------------	------------	------------	------------	------------	------------	------------	------------	------------	------------	------------	------------	------------	------------	------------	------------	------------	------------	------------	------------	------------	------------	------------	------------	------------	------------	------------	------------	------------	------------	------------	------------	------------	------------	------------	------------	------------	------------	------------	------------	------------	------------	------------	------------	------------	------------	------------	------------	------------	------------	------------	------------	------------	------------	------------	------------	------------	------------	------------	------------	------------	------------	------------	------------	------------	------------	------------	------------	------------	------------	------------	-------------

HOSPITALSHAVEN

SWECO ARCHITECTS, JOHANSEN SKOVSTED ARKITEKTER,
NORRØN, HARPA BIRGISDOTTIR, NIELS BJØRN

PRÆMIERES MED 15.000KR

'Hospitalshaven' anerkendes for idéen om et landskabslaboratorium, hvor Nuværende OUH's fremtidige beplantning udvikles med afsæt i den eksisterende grønne struktur. Forslaget peger på, at området grønne identitet kan formes ved at registrere, monitorere og videreudvikle de hjemmehørende planter, der allerede findes på stedet.

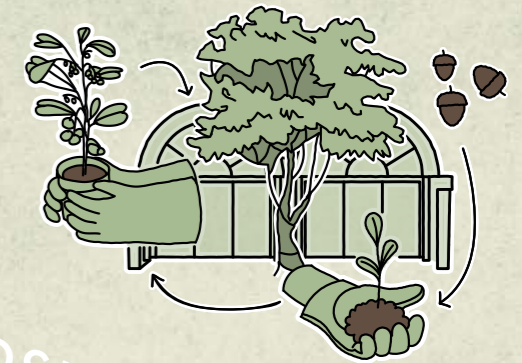
Forslaget rummer idéen om en frøbanc i bygning 10 og om at koble denne til forskning og undervisning i plantelære. Det er også en kvalitet, at planterne foreslås passet i fællesskab, så det grønne ikke alene bliver et landskabeligt, men også et socialt projekt. Derudover peger forslaget på en positiv kobling til de omkringliggende byområder, om end denne primært beskrives i ord.

Bedømmelsesudvalget finder idéen relevant for Tema B, fordi den kobler sundhed, natur, læring og fællesskab med afsæt i områdets eksisterende muligheder. Idéen peger på en strategi for "at lægge mærke til", at forstå det eksisterende og at videreudvikle en konkret strategi for fremtidens beplantning baseret på det allerede eksisterende, men som videreudvikles organisk og udfoldes med en større variation og et bredere potentiale. . Anerkendelsen gives for den grundlæggende ide med en stærk kobling mellem natur, læring og fællesskab og for potentialet i at udvikle disse perspektiver videre.

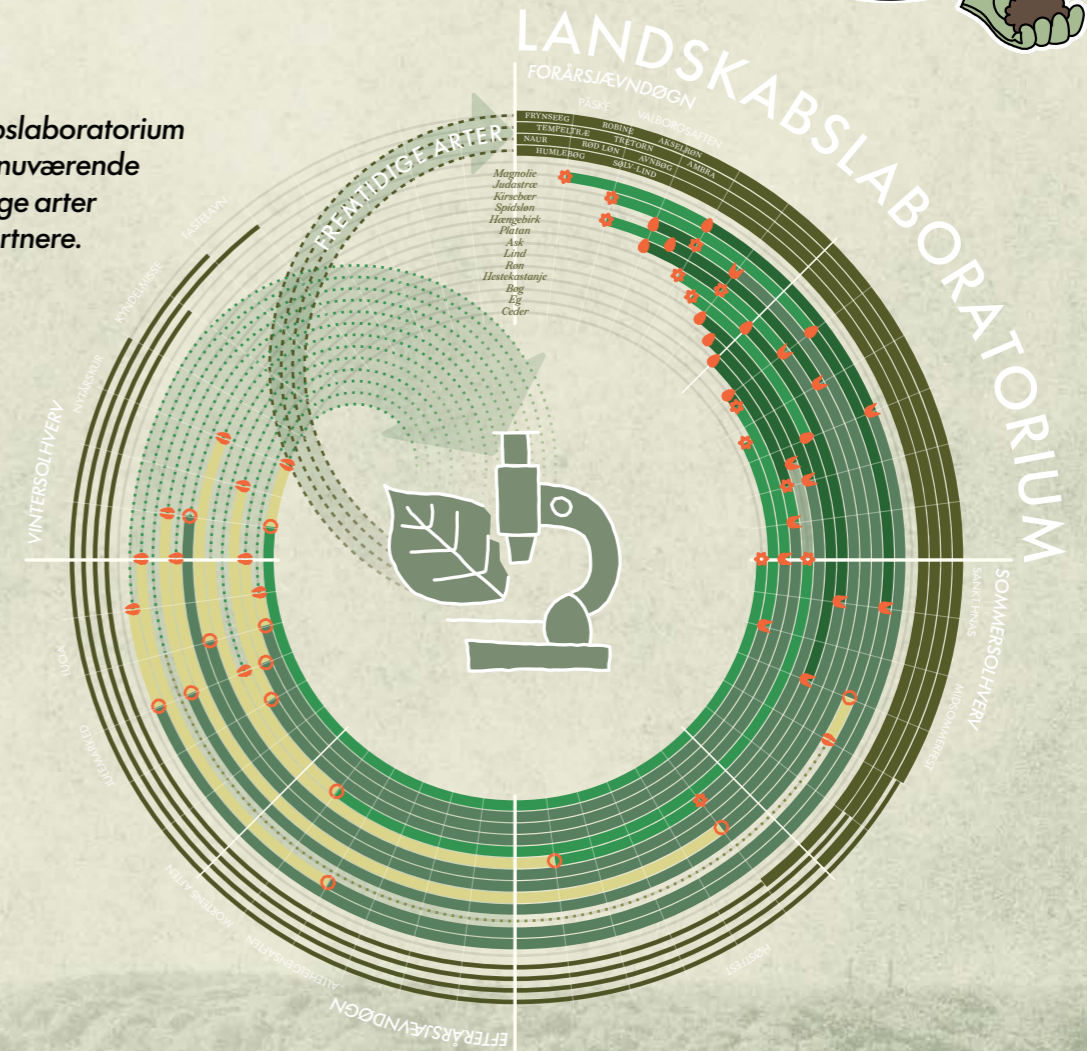
OMSORGS PRAKSIS FOR
DET LEVEDE LIV

HOSPITALS HAVEN

ide
Et landskabslaboratorium
for stedets nuværende
og fremtidige arter
plejet af gartnere.



01711B



En bynatur i vækst
Planterne er allerede flyttet ind i Hospitalskvarteret. En ny slags bynatur vokser frem. Et levende laboratorium for fremtidens plantearter og sammensætninger. Naturen modner byen og inviterer andre arter ind. Insekter, smådyr og mennesker.

Gartnere plejer, tester og monitorerer eksisterende og nye plantesamfund. Nært hjemmehørende arter plantes og afprøves i relation til fremtidens klima. Arter sammensættes i nye konstellationer. Deres udvikling og succession studeres over tid.

Landskabslaboratoriet lader byen ånde. Regnvand opsamles og nedslives. Luften renses, byen nedkøles. Her igangsættes og næres processer, der indgår i forskning. Der undersøges byhabitat, biokemi, fødevarer og bynaturen som sundhedsfremmende faktor. Det er leverandør til fremtidens frøbanc. Det sikre fremtidens planteinfrastruktur.

Hospitalskvarteretsbeboerelevermednaturen. De er en aktiv del af økosystemet.

Byudvikling gennem omsorgspraksis
Hospitalskvarteret udvikles med samme omsorg, som gartneren viser haven. Bynaturen tilpasses og fremdyrkes til kommende generationer med selvgroede og kontrollerede indsatser.

Landskabslaboratoriet vokser ud af det eksisterende. Det etableres med omsorg for stedets egenart og oprindelige formål som hospital med helende haver.

De oprindelige beplantningsstrukturer fornyes og suppleres med nye lag, der sikrer at de bevares som strukturbærende elementer i Hospitalskvarterets byplan.

Det landskabelige udtryk er præget af system og orden. En kultiveret struktur, plejet af gartnerhænder.

Bygningerne beskrevet ved bygning 10 vil fysisk huse Hospitalskvarterets frøbanc. Auditorierne bevares og benyttes til forskning og undervisning inden for plantelære.

Hospitalskvarteret er en vidensbaseret bydel. Viden opbygges i frøbancen og landskabslaboratoriet. Den forankres i stedets arter og udvikles over tid.

Strategi
Byudviklingen tager afsæt i landskabets topografi. Natur og by ses ikke som modsætninger. De udvikles i samspil. Landskabslaboratoriet arbejder med haven som billede. Et kultiveret rum mellem det vilde og det dyrkede. Historiske praksisser genfortolkes. Naturen forstås som både vild, produktiv og kultiveret. Med gartnerens arbejde som metode sættes rammerne for byens udvikling.

Effekt
Landskabslaboratoriet fungerer som et eksperimentarium for liv. Testfelter undersøger plantesammensætninger. Viden opbygges gennem sammenligning og observation. Bylandskabet kobles til større naturstrukturer som Odense Ådal, 1000-årsskoven og Assistentens Kirkegård.

Bynaturen integreres i hverdagen. Samspillet mellem beplantning og bebyggelse styrker sundhed, fællesskaber og mikroklima. Formidling er en del af strukturen. Beboere, forskere og skoler deltager aktivt. Viden deles gennem landskabet.

Fællesskab
Beboerne deltager i dyrkningsfællesskaber og skolehaver. Her afprøves robuste sorter. Beboerne lærer økosystemet at kende. De lærer at vise omsorg for hinanden gennem omsorg for byens natur.

TEMA C EN LEVENDE OG BLANDET BY



Tema C har vist sig som et af konkurrencens vanskeligste temaer at omsætte til konkrete og overbevisende idéer. Hvor flere af de øvrige temaer har haft en tydeligere fysisk eller landskabelig genstand, har Tema C skullet favne spørgsmål om fællesskaber, boligformer, hverdagsliv, by-, kultur og fritidsliv, blandede funktioner, sociale strukturer og adgang til byen. Det har givet en spraglet bredde i de indkomne forslag, men også betydning, at relativt få forslag for alvor har fået et klart greb om temaet.

Forslagene under Tema C spænder fra politiske og strukturelle diskussioner om betalbare huslejer og boligmarkedets mekanismer til procesforslag, anvendelser af kælderen, specifikke bygningstransformationer, programmering, formidling og lysdesign. Det vidner om, at den levende og blandede by kan forstås på mange måder, men også om, at det er vanskeligt at omsætte begrebet til præcise idéer, der både er originale, anvendelige og tydeligt formidlede.

De præmierede forslag repræsenterer derfor to meget forskellige indgange til Tema C. 'Agency Now!' arbejder strukturelt og procesorienteret med, hvordan menne-

sker kan få større indflydelse på udviklingen af boliger og bymiljøer. Forslaget retter en kritisk analyse mod en ensartet boligudvikling og peger på nye udbuds- og organiseringsformer som en forudsætning for en mere mangfoldig by. 'Lys der forbinder og fortæller' arbejder omvendt med et mere afgrænset, konkret delgreb og viser, hvordan lysdesign kan understøtte tryghed, identitet, døgnrytmer og hverdagsliv.

Bedømmelsen af Tema C peger dermed på, at den blandede by ikke alene kan forstås som et spørgsmål om funktionsblanding. Den handler også om de strukturer, der giver adgang til byen, om måden mennesker inviteres ind i udviklingen på, og om de sanselige kvaliteter, der gør byrum trygge, tilgængelige og anvendelige i hverdagen. De bedste bidrag i temaet er dem, der enten gør den sociale og økonomiske blanding konkret eller viser, hvordan et præcist byrums greb kan understøtte det levende kvarter.

LYS DER FORTÆLLER OG FORBINDER

KAROLINE H LARSEN, HØJRUP ARKITEKTUR & RUNE BRANDT HERMANSSON

PRÆMIERES MED 15.000KR

'Lys der forbinder og fortæller' anerkendes for et fokuseret forslag om lysdesign som et konkret redskab i udviklingen af Nuværende OUH. Forslaget stiller skarpt på ét specifikt emne og viser, hvordan lys kan bidrage til hverdagsbyliv, tryghed, identitet og oplevelsen af byrum over døgnet.

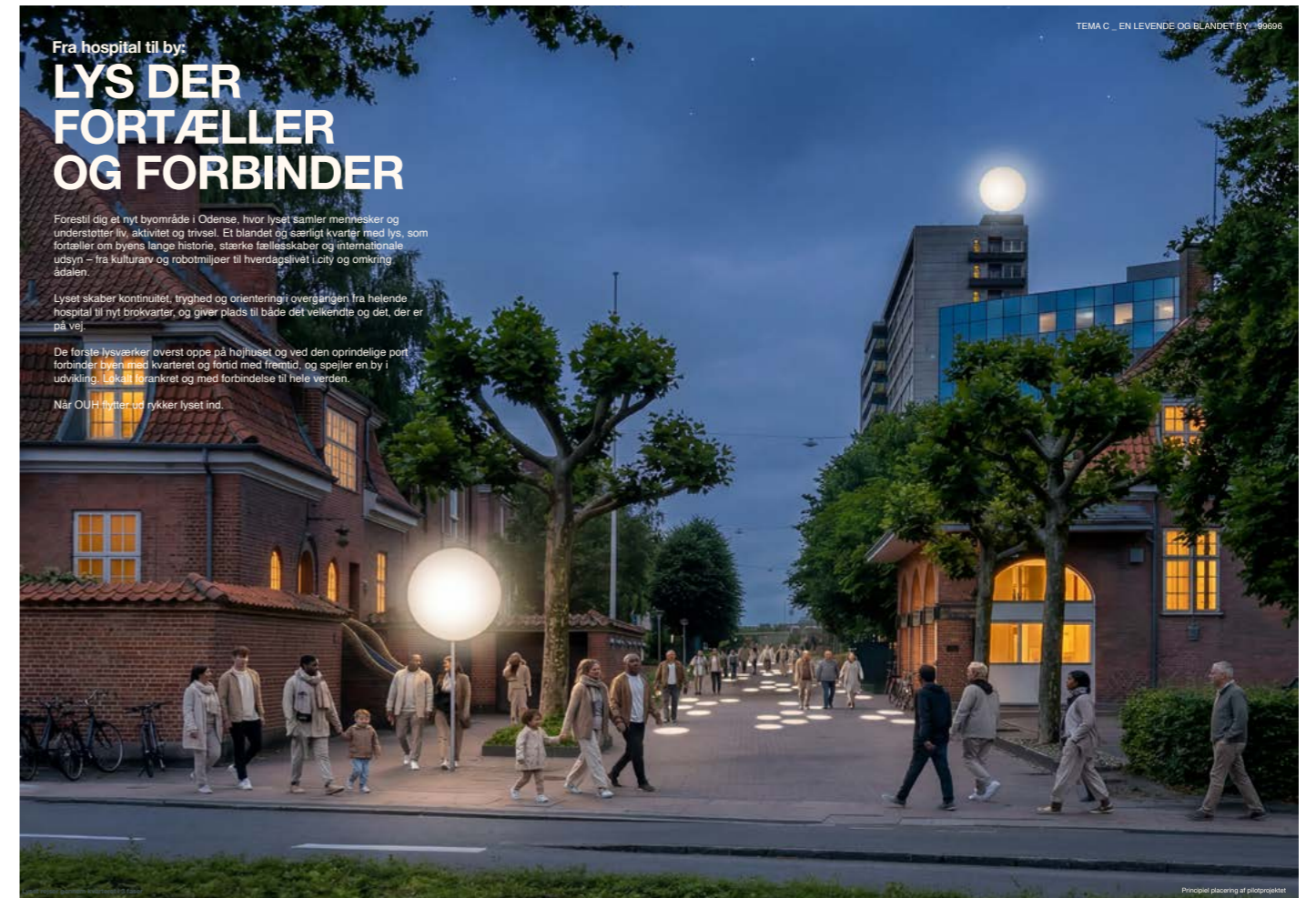
Som besvarelse af Tema C er forslaget relevant, fordi den levende og blandede by ikke alene skabes gennem funktioner og programmer, men også gennem de kvaliteter, der gør det trygt og attraktivt at færdes og opholde sig i området. Lys kan være et middel til at forbinde steder, markere forløb og fremkalde en fornemmelse af omhu i byens rum.

Forslaget udmærker sig ved at tage stilling til en faseinddeling, som hænger fint sammen med relevante betragtninger om Nuværende OUH's byrum og forløb. Det peger blandt andet på, hvordan lys kan bruges som et tidligt åbningstræk omkring 'porten' ud mod

Sdr. Boulevard og en første hovedpassage, og hvordan lysstrategien kan understøtte orientering og tryghed i udviklingens første faser.

Bedømmelsesudvalget finder forslaget enkelt og anvendeligt. Det rummer ikke mange detaljer, men de beskrevne elementer er relevante og kan indgå som del af et godt åbningstræk i udviklingen af Nuværende OUH. Det er også en kvalitet, at forslaget har blik for mørke, skumring og døgnrytmer og dermed ikke alene behandler lys som teknisk belysning, men som et sænseligt byrumsgreb, der udfolder områdets potentialer også i mørke timer.

Forslaget er klart og enkelt formidlet. Anerkendelsen gives for at pege på lys som et vigtigt delgreb i den videre udvikling og som et konkret og anvendeligt redskab til at skabe tryghed, identitet og forbindelse mellem områdets tidlige byrum.



Fra hospital til by:
LYS DER FORTÆLLER OG FORBINDER

Forsæt dig et nyt byområde i Odense, hvor lyset samler mennesker og understøtter liv, aktivitet og trivsel. Et blandedt og særligt kvarter med lys, som fortæller om byens lange historie, stærke fællesskaber og internationale udsyn – fra kulturarv og robotmiljøer til hverdagslivet i city og omkring ådalen.

Lyset skaber kontinuitet, tryghed og orientering i overgangen fra helende hospital til nyt brokvarter, og giver plads til både det vekkende og det, der er på vej.

De første lysværker overstråler oppe på højhuset og ved den oprindelige port forbinder byen med kvarteret og fortid med fremtid, og spejler en by i udvikling. Lokalt forankret og med forbindelse til hele verden.

Når OUH rykker og rykker lyset ind.

TEMA C - EN LEVENDE OG BLANDET BY 199696

Principiel placering af pilotprojektet

PILOTPROJEKT
 Vi foreslår at starte med 3 nedslagspunkter, som til sammen skaber liv i tre skaler:

- 1. Port:** Lys ved den oprindelige port forbinder omgivelserne med det nye kvarter og inviterer alle indover.
- 2. Byrum:** Lys på byens gader og eksisterende bygninger mellem porten og vardegræset oplyser byrummet og skaber liv og tryghed.
- 3. Værelse:** Lys på taget af værelseset fortæller om tid og sted og markerer en ny begyndelse.

FREMIDSPROJEKTER
 Involvering og fællesskab er udgangspunktet. Sammen med områdets aktører og de fremtidige brugere vil vi skabe en integreret lysstrategi, der samler områder og er relevant for mange. Vi faciliterer en overordnet lysstrategi, som samler funktioner, æstetik, lys og kulturelle greb med afsæt i Odenses historie og identitet. Vi afprøver løsninger undervejs, så vi tydeligt skaber mellem det permanente og det midlertidige og læser elementer ind og bliver genbrugt. Alle værelser og lysstrukturer laves med styring og en skala og interaktion så de er synlige som lysværker, uden unødvendig lysstyring eller naturpåvirkning.

Illustrationerne viser et eksempel på videobearbejdnings, f.eks. implementering af hospitals historiske lamper.

DE 3 FASER:
 0-2 år: Det første lys
 Fra fyrtårning til første lys
 Etablering af de første pilotprojekter
 Første lysværker, hurtige, reversible greb
 Et synligt, levende og trygt kvarter

2-10 år: Det skælvende lys
 Midlertidige lysværker følger med
 "Aldrig et vindue"
 Lyset kobles til aktivitet og fællesskaber
 Kvarteret får en gennemgående signatur

10+ år: Det integrerede lys
 Når lyskæden er etableret
 Lyset bliver en permanent del af arkitekturen
 Kontinuitet fra start til færdigt kvarter
 Historien har officielt lys

LYSETS REJSE Gennem DET NYE KVARTER
 Vi tror på lys som en midlertidig og vedvarende bæber i OUH. Et strategisk og involverende lyslag, som aktiverer området fra første dag, skaber tryghed, identitet og kontinuitet – og som iscenesætter en visuel og mærkbar overgang fra hospital til by. Lys efterhånden som følger historien af både natur og mennesker. Værker og lysstrukturer med en skala og interaktion, så de er tydelige, men uden at blique unødigt til lysstyring eller naturpåvirkning. Lys som bæres af fællesskaber, der gradvist overtager og former kvarteret.

LYSET SOM ØKOLOGISKT
 Når man vælger og sæt lyset OUH, åbner den oprindelige sort området med byen med en klar og medvarende glød. Lyset inviterer, skaber orientering og giver en umiddelbar fornemmelse af tryghed.

Afsløder for de fysiske forandringer tager form, markerer man liv i udsæmning og en puls i de eksisterende bygninger – her indleder lyset den regulerende transformation. Det aktiverer det eksisterende rum for at etablere det og give bevægelse og gennemsnitlige synlig som en levende del af processen. Den grafiske oplysning af områder markerer behovet for indtag og understøtter en udvikling, der følger steds egne rytmer.

Som gået bevæger man sig gennem et kvarter, hvor lyset fremkalder steds historie. Rester af historien, særligt vertikale rytme og paterosterets skala trækker frem i nye lag. Lyset fremkalder nye og gamle, så arkitekturen opleves både som det er og som noget forudset.

Vi arbejder med lys der respekterer naturen og menneskets døgnrytme, og hvor vi kun nærmest fortrænger nat, så skifter mellem lys og mørke forbinder natur og by og omfatter områdene omkring og naturlige vækster til en levende oplevelse. Det lene sig, de lange skulpturer og arkitekturens skift bliver synlige formgivning, der fremkalder både biodiversitet, mikroklima og giver en sænselig forståelse af stedet. Marked får plads som en kvalitet, ikke som tvang.

LYSET SOM SAMFUNDSSKABER
 Over for under oplevelsen og i de tidlige faser møder man midlertidige lysinstallationer, der markerer aktivitet og inviterer til oplydt. Man ser mennesker samles i oplyste rum, på tage og gårdhul, hvor lyset skaber rummer for fællesskab. Lyset fungerer her som social katalysator, der åbner områder og gør det tilgængeligt for første gang.

Sænselig integreret lys og lydbelysning og lydskulptur, og kvarteret samler sig i en mere nylig helhed. Funktioner, oplydt og bevægelse flyder sammen, og de kulturelle lag bliver tydelige. De historiske strukturer trækker frem som identifikations, og lyset gør dem til aktive dele af en ny fortælling, der bygger videre på steds historie frem for at viske den ud.

Sænselig understøtter lyset en åben og blandede by. Oplyste vinduer, værelses lamper og synlig aktivitet inviterer mennesker ind og skaber tryghed. Det styrker sociale møder på tværs af brugere og kollektive områder tæt til resten af Odense gennem porten mod Ådalen og city – gennem lysstrukturer, der trækker på byens historie som en overordnet styrke med både en stærk lokal historie og et nutidigt, ikonopolitisk udsyn. Kultur- og fritidsrum kan vokse frem i takt med transformationen og finde plads i de eksisterende strukturer.

Økonomisk skaber lyset en færdig og robust ramme for udvikling. Det aktiverer eksisterende bygninger med enkle greb og gør dem attraktive for erhverv, vækstkraft og nye arbejdsformer. Synlig aktivitet og tryk skaber etager og områder til vækst og understøtter en gradvis udvikling, hvor investeringer kan tilpasses over tid.

Højhuset skaber lys og rum i fællesskab. Det samler områdene visuelt og fungerer som et orienteringspunkt, hvor historien lys møder byens liv. Det styrker både den arkitektoniske identitet og den økonomiske og kulturelle synlighed i lyset.

På tværs af de fire faser samler lyset projektet i en sammenhængende strategi: et brokvarter, der vokser ud af det eksisterende, et greb og sænselig stil, hvor lys, mørke og natur arbejder sammen, en levende og blandede by, hvor fællesskaber opstår tidligt, og et dynamisk erhvervs-kvarter, hvor transformationen bliver en synlig drivkraft.

Lyset binder det hele sammen – ikke som et objekt, men som en vedvarende struktur. Det gør transformationen læber, nærværende og tilgængelig fra første dag til det færdige udsyn i lyset.

PILOTPROJEKT:
 Principiel oversigtsplan 1:2000

1. Port
 2. Byrum
 3. Værelse

"... alle folk flyttede ud på gaden, der kom bord og stol, og lyset brændte, ja over tusind lys brændte, og den ene talte og den anden sang, og folk spadserede, vognene kørte, æselene gik: kængøreling! de har klokker på, der blev lig begravet med sølvsæd, gadedrenge sked med troldkællinger, og kirkaklokkerne ringede, jo der var rigtig levende nede i gaden."
 Fra H.C. Andersens eventyr "Skjulte"

TEMA D FREMTIDENS ARBEJDSPLADS I ET DYNAMISK BYKVARTER

Tema D er den kategori, hvor der er indleveret færrest forslag. Flere af forslagene er hovedsageligt formidlet gennem tekst og arbejder med idéer til konkrete anvendelser, ønskede funktioner eller programmering af specifikke bygninger. Der mangler konkrete forslag til hvordan området transformeres til et særligt urbant erhvervskvarter som eksempelvis kontor- og vidensvirksomheder efterspørger. Samlet set afspejler de indkomne forslag, at spørgsmålet om fremtidens arbejdsplads i området er vanskeligt, men også vigtigt: Området skal ikke alene rumme boliger og byliv, men også nye former for erhverv, læring, produktion, kultur, innovation og fællesskab.

De indkomne forslag viser forskellige måder at forstå fremtidens arbejdsplads på. Nogle forslag ser arbejdspladsen som et konkret program i en bestemt bygning. Andre arbejder mere bredt med, hvordan Nuværende OUH kan få en ny erhvervs- og innovationsidentitet, der bygger videre på området historie som sted for viden, forskning og sundhed. Kategorien rummer både meget konkrete forslag og mere scenariebaserede, spekulative bidrag.

Ét forslag skiller sig markant ud, både i Tema D og i den samlede konkurrence: 'The Theory of the Grain of Sand'. Forslaget inspirerer ved en filmisk og tegneserieagtig form til at undersøge to fremtidsscenerier for Nuværende OUH og peger på, at udviklingen af området skal ske i en verden præget af store samfundsmæssige forandringer. Det giver temaet en bredde, hvor fremtidens arbejdsplads ikke kun handler om kontorer, men om relationen mellem teknologi, viden, fællesskab, omsorg og byliv og giver partnerskabet en relevant opmærksomhed på, at den forestående transformation kræver både fremtidsindsigt og scenariefleksibilitet.

De øvrige præmierede forslag i Tema D arbejder mere konkret med programmering. 'Højskolen for Handlekraft' peger på et narrativ om læring, handlekraft og fællesskab, mens 'Teater Væksthuset' tager fat i en specifik bygning og foreslår en kulturel funktion, der kan skabe liv og identitet. Samlet viser Tema D, at fremtidens arbejdsplads på Nuværende OUH både kan forstås som erhverv, kultur, uddannelse og nye former for fælles handling. De stærkeste forslag er dem, der giver arbejds- og læringsmiljøer en tydeligere rolle i den samlede byudvikling.

THE THEORY OF THE GRAIN OF SAND

STUDIO LASSE LYHNE

1. PRÆMIE
PRÆMIERES MED 45.000KR

'The Theory of the Grain of Sand' præmieres for et fascinerende og usædvanligt velformidlet forslag, der undersøger Nuværende OUH's fremtid gennem to scenarier. Forslaget er formidlet som en form for noirtegneserie eller filmisk drejebog og skiller sig markant ud i den samlede konkurrence.

Forslaget minder om, at Nuværende OUH skal udvikles over mange år i en verden, der kan ændre sig dramatisk, og at byudvikling derfor også må kunne rumme scenarier, der ligger uden for de planforudsætninger, vi normalt arbejder med.

Det ene scenarie beskriver en dystopisk fremtid, hvor samfundsökonomien er brudt sammen, bl.a. som følge af effekterne af ureguleret AI. OUHs eksisterende, fysiske rammer udfolder i forslaget sit potentiale for at rumme et nyt samfundsfællesskab baseret på omsorg og omhu.. Det andet scenarie er mere lyst. Her udvikles OUH gennem en menneskecentrisk tilgang, hvor forslagens redskaber er et fokus på blandede funktioner, samarbejde og åbenhed – som driver rumlig og social innovation. Værktøjerne i byudviklingen er bl.a. en blanding af radikal bevaring, genbrug af materialer, begrønning af overflader og tage samt nye erhvervs- og teknologimiljøer.

Forslagets styrke er, at det ikke bliver stående i dystopi, samfundskritik eller økoromantik. Det ender i et hånd-

gribeligt bud på en erhvervs- og innovationsfremtid, hvor robotteknologi, forskning, virksomheder, boliger og fællesskab kobles til en konkret værktøjskasse for byudviklingen med greb for bevaring, åbninger, adgang, nye anvendelser og princippet om minimum intervention og maksimum effekt. Dermed får Nuværende OUH en mulig identitet som et sted, hvor videnstunge virksomheder og nye teknologier kan trives i tæt relation til byliv, bevaring og fælles værdier.

Bedømmelsesudvalget finder forslaget både intelligent, underholdende og tankevækkende. Nogle af forslagens antagelser og fremtidsscenarier er bevidst skarpt tegnet op. Netop kombinationen af stærk formidling, store samfundsmæssige spørgsmål og konkrete billeder på mulige fremtider udfordrer forestillingerne om, hvad udviklingen af OUH kan blive, og gør forslaget præmieringsværdigt.

Forslaget er blandt konkurrencens stærkeste formidlingsmæssige bidrag. Den grafiske novelleform gør de store samfundsmæssige spørgsmål både tilgængelige og underholdende, samtidig med at den giver konkrete billeder på, hvordan Nuværende OUH kan udvikles som et særegent erhvervs- og innovationsmiljø uden at miste forbindelsen til fællesskab, bevaring og byliv.

THE THEORY OF THE GRAIN OF SAND

THE THEORY OF THE GRAIN OF SAND IS A TITLE FROM THE SERIES LES CITES OUBLIÉES (FORGOTTEN CITIES). AS THE TITLE SUGGESTS THE STORY IS ABOUT THE GRAIN OF SAND THAT TOPS THE HILLS. A SERIES OF EVENTS SHOWS HOW IT FALLS INTO A SYSTEMIC DISRUPTION FROM A SEEMINGLY SMALL IMBALANCE AS A HOMOGENEOUS SOCIETY BEGINS TO CHANGE. IN THIS CONTEXT SAND IS SOBLY SIGNIFICANT AS IT IS DESCRIBED AS A SILICA BASED LIFEFORM.

SCENARIO ONE:

Many government policies, from economic, health, education, and housing, have been designed to support a system of work that is based on a linear progression of growth. In 2024, the Danish Ministry of Business published the report, Limits to Growth. The report outlined a likely scenario where the rate of economic growth, driven by technological innovation, will eventually reach a point where it can no longer be sustained. Some argue that we are better off shifting our focus to preparing for the possibility of a collapse than trying to prevent it.

In 2024, it started to be clear that we were better off shifting our focus to preparing for the possibility of a collapse than trying to prevent it. The report outlined a likely scenario where the rate of economic growth, driven by technological innovation, will eventually reach a point where it can no longer be sustained. Some argue that we are better off shifting our focus to preparing for the possibility of a collapse than trying to prevent it.

It is not clear if we have the ability to do anything that can save us as a species. And if we do, it is not clear if we have the ability to do anything that can save us as a species. And if we do, it is not clear if we have the ability to do anything that can save us as a species.

Do the 'tech futurists' have more money than they can spend as well as their freedom from the need of 'industrial labor' and the need to work in a factory? Or are they just a group of people who are trying to sell their ideas to a government that is not listening to them?

What will be the 'tech futurists' like? Will they be like the 'tech futurists' who are trying to sell their ideas to a government that is not listening to them? Or will they be like the 'tech futurists' who are trying to sell their ideas to a government that is not listening to them?

Do the 'tech futurists' have more money than they can spend as well as their freedom from the need of 'industrial labor' and the need to work in a factory? Or are they just a group of people who are trying to sell their ideas to a government that is not listening to them?

What will be the 'tech futurists' like? Will they be like the 'tech futurists' who are trying to sell their ideas to a government that is not listening to them? Or will they be like the 'tech futurists' who are trying to sell their ideas to a government that is not listening to them?

SCENARIO TWO:

By the end of the 20th century, most of the world's population was living in cities. The cities were growing and becoming more and more complex. The cities were becoming more and more complex. The cities were becoming more and more complex. The cities were becoming more and more complex.

After all, the challenge for the future is not to build a city, but to build a city that is better than the one we have now. The challenge for the future is not to build a city, but to build a city that is better than the one we have now. The challenge for the future is not to build a city, but to build a city that is better than the one we have now.

What is the challenge for the future? Is it to build a city that is better than the one we have now? Or is it to build a city that is better than the one we have now? Or is it to build a city that is better than the one we have now?

Do the 'tech futurists' have more money than they can spend as well as their freedom from the need of 'industrial labor' and the need to work in a factory? Or are they just a group of people who are trying to sell their ideas to a government that is not listening to them?

What will be the 'tech futurists' like? Will they be like the 'tech futurists' who are trying to sell their ideas to a government that is not listening to them? Or will they be like the 'tech futurists' who are trying to sell their ideas to a government that is not listening to them?

SCENARIO ONE, TIMELINE AND Y2045:

2024: Limits to Growth report published.

2025: Tech futurists gain influence.

2026: Government begins to implement policies.

2027: Cities begin to change.

2028: Tech futurists gain more influence.

2029: Government begins to implement more policies.

2030: Cities begin to change more.

2031: Tech futurists gain even more influence.

2032: Government begins to implement even more policies.

2033: Cities begin to change even more.

2034: Tech futurists gain almost all influence.

2035: Government begins to implement almost all policies.

2036: Cities begin to change almost all.

2037: Tech futurists gain total influence.

2038: Government begins to implement total policies.

2039: Cities begin to change total.

2040: Tech futurists gain total influence.

2041: Government begins to implement total policies.

2042: Cities begin to change total.

2043: Tech futurists gain total influence.

2044: Government begins to implement total policies.

2045: Cities begin to change total.

SCENARIO TWO, SITE TOUR Y2045:

2045: The city is now a different place. The city is now a different place. The city is now a different place. The city is now a different place.

2046: The city is now a different place. The city is now a different place. The city is now a different place. The city is now a different place.

2047: The city is now a different place. The city is now a different place. The city is now a different place. The city is now a different place.

2048: The city is now a different place. The city is now a different place. The city is now a different place. The city is now a different place.

2049: The city is now a different place. The city is now a different place. The city is now a different place. The city is now a different place.

2050: The city is now a different place. The city is now a different place. The city is now a different place. The city is now a different place.

SCENARIO ONE, SUMMARY

Count buildings become critical infrastructure for survival and cohesion. Buildings become critical infrastructure for survival and cohesion. Buildings become critical infrastructure for survival and cohesion. Buildings become critical infrastructure for survival and cohesion.

Buildings become critical infrastructure for survival and cohesion. Buildings become critical infrastructure for survival and cohesion. Buildings become critical infrastructure for survival and cohesion. Buildings become critical infrastructure for survival and cohesion.

SCENARIO TWO, SUMMARY

Buildings become critical infrastructure for survival and cohesion. Buildings become critical infrastructure for survival and cohesion. Buildings become critical infrastructure for survival and cohesion. Buildings become critical infrastructure for survival and cohesion.

Buildings become critical infrastructure for survival and cohesion. Buildings become critical infrastructure for survival and cohesion. Buildings become critical infrastructure for survival and cohesion. Buildings become critical infrastructure for survival and cohesion.

HØJSKOLEN FOR HANDLEKRAFT

MORGENDAGENS IVÆRKSÆTTERE FEAT. MARIE HØJLAND HENRIKSEN

PRÆMIERES MED 15.000KR

'Højskolen for Handlekraft' anerkendes for et enkeltstående forslag med et stærkt narrativ: at etablere en højskole for handlekraft på Nuværende OUH. Forslaget peger på en mulig funktion, hvor fællesskab, læring, erhverv og handling kan kobles og bidrage til et campuslignende miljø i det nye bykvarter.

Bedømmelsesudvalget finder fortællingen om handlekraft interessant, fordi den giver Nuværende OUH en mere aktiv og fremadrettet identitet end alene en ren bevaringsfortælling. Forslaget rummer en mulig kobling mellem fællesskabsorienterede aktiviteter og erhverv gennem handling frem for passivitet. Hvis idéen forstås som en egentlig højskole eller et beslægtet lærings- og innovationsmiljø, kan funktionen potentielt blive et aktiv for området og bidrage til et levende campus-miljø som kunne blive en stærk, karaktergivende kerne i fremtidens OUH.

Som besvarelse af Tema D peger forslaget på, at fremtidens arbejdsplads ikke kun handler om virksomheder og kontorer, men også om dannelse, handlekraft, net-

værk og fælles projekter. Det er en relevant vinkel i udviklingen af Nuværende OUH, hvor nye funktioner skal kunne skabe både aktivitet, identitet og samarbejde. Forslaget har sin største styrke i det narrativ og den retning, det peger på for områdets udvikling. De rumlige, organisatoriske og økonomiske perspektiver er til gengæld mindre udfoldede, og der er derfor fortsat spørgsmål om, hvordan idéen konkret kan forankres i området og omsættes til en fysisk virkelighed. Illustrationerne bidrager primært til fortællingen og i mindre grad til at konkretisere forslagens rumlige potentialer.

Anerkendelsen gives for narrativet om handlekraft og for den potentielle funktion som lærings- og fællesskabsmiljø i form af et højskoleformat, der evner at kombinere både boform, læring og handlekraft. En realisering eller videre bearbejdning vil kræve en noget mere konkret afklaring af indhold, placering, økonomi, arkitektur og relation til de eksisterende bygninger.

IDÉ: Højskolen for Handlekraft

En iværksætterhøjskole, der skaber liv fra dag ét. Som udvikler mennesker, nye virksomheder og initiativer i en ny bydel.



BO. SKAB. UDVIKL. - SAMMEN

Fra idé til virksomhed – i et forpligtende fællesskab.

- Co-living + co-working
- Praksisnær læring
- Sparring fra erfarne aktører
- Menneske og forretning udvikles samtidigt

KLAR TIL BRUG

· Værelser · Storkontorer
· Fællesrum · Køkken
· Undervisningsrum

- Eksisterende bygninger aktiveres
- Hurtig etablering – minimal ombygning
- Fleksible rum til bolig, arbejde og fællesskab
- Kan vokse med behovet



LIV FRA DAG ÉT

En aktiv drivkraft i udviklingen af bydelen.

- Aktivitet mens området bygges
- Nye mennesker – nye idéer – hele tiden
- Åbne events og fællesskab med byen
- Tiltrækker og fastholder unge iværksættere i Odense

VÆKST

Vokser med og integreres i byens udvikling

- Opbygger netværk og relationer
- Skaber virksomheder og arbejdspladser
- Initiativrige mennesker skaber nye idéer og tiltag



HØJSKOLEN FOR HANDLEKRAFT skaber liv fra dag ét i en bydel under udvikling. Med et kontinuerligt flow af unge iværksættere og kulturskabere bliver den en aktiv drivkraft, der tilfører energi – og fungerer som katalysator for både social og økonomisk udvikling.

Her udvikles mennesker og virksomheder parallelt gennem midlertidige ophold med co-living, co-working og praksisnær læring. Samtidig åbner højskolen sig mod byen gennem events, fællesspisninger og partnerskaber, hvor nye idéer kan afprøves og vokse i samspil med lokalmiljøet.

Ved at tiltrække, forankre og mobilisere handlekraftige unge bidrager højskolen til bosætning, arbejdspladser og et stærkere erhvervmiljø. Den fungerer som en levende testzone for fremtidens byliv – et økosystem, der udvikler sig sammen med bydelen.

Tema D: FREMTIDENS ARBEJDSPLADS I ET DYNAMISK BYKVARTER

14524

TEATER VÆKSTHUSET

UNGDOMSHUSET ODENSE MARIA NAVNTOFT HENNINGSEN

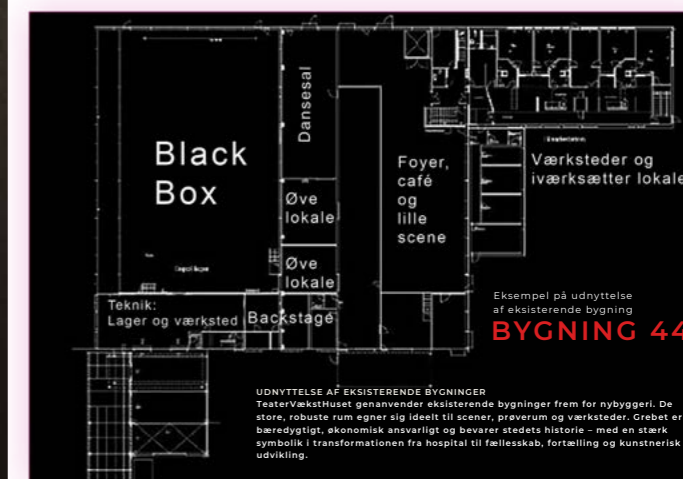
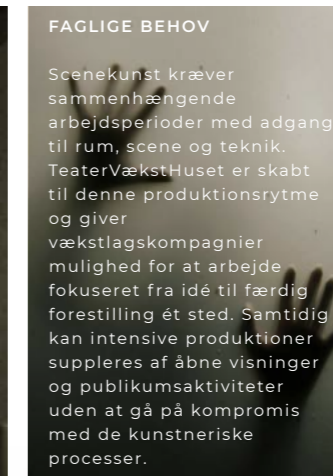
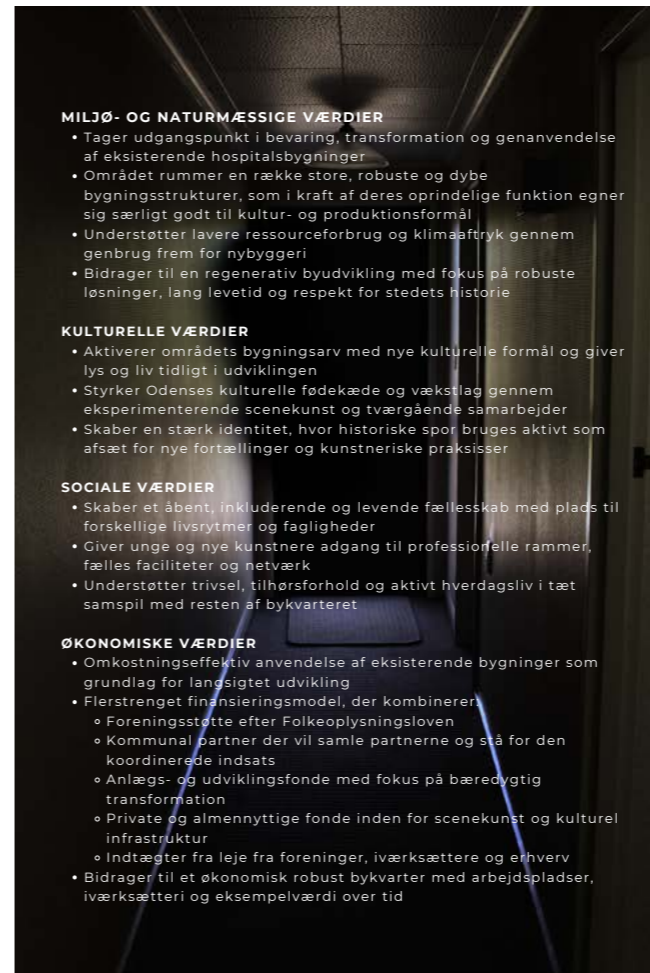
PRÆMIERES MED 15.000KR

'Teater Væksthuset' anerkendes for et konkret og klart forslag, der tager fat i en specifik lagerhal og giver den en ny funktion. Med udgangspunkt i bygning 44 foreslås et teaterværksted, som kan fungere som igangsætter, markør og kulturelt program i udviklingen af Nuværende OUH.

Forslaget er et af de mest konkrete og specifikke blandt de præmierede bidrag og viser, hvordan bygningen kan indrettes med blandt andet black box, foyer, øvelokaler og dansesal. Det peger på kultur som en mulig driver i byudviklingen og viser, hvordan en enkelt bygning kan få en udadvendt rolle i området. Programmeringen relaterer sig til det aktuelle kulturliv i Odense og foreslår en funktion, der både kan supplere byen og give det nye kvarter en særlig identitet. En særlig kvalitet er forslaget forståelse af sammenhængen mellem funktion og rum. Teaterfunktionen fremstår ikke som et generisk program, der kunne placeres hvor som helst, men som et bud på en anvendelse, der kan drage fordel af hospitalsområdet særlige bygninger, skalaer og rumligheder. Forslaget peger dermed på et interessant potentiale i at lade området eksisterende fysiske rammer være med til at definere, hvilke nye funktioner der kan opstå her.

Bedømmelsesudvalget finder det positivt, at forslaget arbejder så direkte med en konkret bygning og et konkret program. Odense mangler en tilgængelig og åben scene for upcoming scenekunstnere, som i dag ikke passer ind hos de eksisterende institutioner. Hvis idéen realiseres, vil det derfor potentielt kunne skabe stor værdi for området og for byens kulturliv. En teaterfunktion kan skabe aktivitet, tiltrække brugere og bidrage til at markedsføre Nuværende OUH som et kreativt og inkluderende vækstområde.

Forslaget peger på et meget konkret tiltag, som forudsætter de rette aktører, økonomiske muligheder og institutionelle rammer. Det efterlader samtidig åbne spørgsmål om, hvordan idéen kan udvikles og tilpasses over tid, og hvordan teaterfunktionen kan spille sammen med andre aktiviteter og erhvervmiljøer som en del af den samlede udvikling af området. Forslaget er simpelt, klart og velargumenteret formidlet. Anerkendelsen gives for den konkrete programmering af en vanskelig bygning og for potentialet i at lade kultur fungere som tidlig drivkraft og identitetsskabende element i Nuværende OUH's udvikling.



TEMA E DEN ÅBNE KATEGORI



Tema E har fungeret som konkurrencens åbne rum for idéer, der ikke naturligt hører hjemme i de øvrige temaer, eller som tilføjer perspektiver, konkurrenceprogrammet ikke på forhånd har indrammet. Kategorien har derfor haft en meget stor variation og har givet anledning til flere interessante diskussioner i bedømmelsesprocessen.

Forslagene spænder fra procesredskaber og sanselige designparametre til sundhedsprincipper og bredere strategiske fortællinger. Netop fordi kategorien er åben, har det også været vanskeligt at sammenligne forslagene direkte. Der er ikke udpeget én klar vinder af Tema E, men tre forslag er tildelt anerkendelser, fordi de hver især bringer et relevant og selvstændigt perspektiv ind i udviklingen af Nuværende OUH.

'Machizukuri som procesredskab' peger på en ny måde at organisere den tidlige udvikling på gennem nabo-skabsgrupper, lav husleje og ansvarlig, aktiv deltagelse.

'Sonic Layers' sætter fokus på lyd som et ofte overset designparameter i byudviklingen og viser, hvordan byens sanselige kvaliteter kan indgå mere aktivt i planlægningen. 'Danmarks Sundeste Kvarter' knytter områdets historie som hospital til en fremtidig identitet, hvor sundhed og forebyggelse bliver et byudviklingsprincip.

De præmierede forslag i Tema E er ikke lige konkrete i deres fysiske anvisninger, men de bidrager med perspektiver, som kan kvalificere den videre proces. De viser, at udviklingen af Nuværende OUH ikke kun handler om bygninger, byrum og funktioner, men også om metoder, sansning, adfærd, sundhed og fællesskab. Tema E peger dermed på, at der i den videre udvikling bør være plads til idéer, som ikke passer ind i de traditionelle kategorier, men som kan udvide forståelsen af, hvad det nye bykvarter kan blive.

MACHIZUKURI SOM PROCESREDSKAB

ENTASIS SIGNE COLD OG GEMMA TONER

PRÆMIERES MED 15.000KR

'Machizukuri som procesredskab' anerkendes for en enkel og præcis procesidé, der kan supplere den traditionelle byudvikling af Nuværende OUH. Forslaget er inspireret af japanske erfaringer med lokalsamfundsudvikling og foreslår, at udviklingen understøttes gennem lokale brugergrupper og naboskabshuse.

Forslaget peger på, at Nuværende OUH kan opdeles i forskellige naboskabsområder, hvor udvalgte grupper får adgang til lejemål på gunstige vilkår. Til gengæld forpligter de sig til aktivt at deltage i udviklingen af området gennem aktiviteter, arrangementer, medudvikling og løbende kvalificering af de beslutninger, der træffes i processen. Økonomi og andre forudsætninger kan indarbejdes i såkaldte M-kontrakter, så aktørerne både får adgang til billige lejemål og forpligtes til at bidrage aktivt inden for realistiske rammer.

Bedømmelsesudvalget finder forslaget stærkt, fordi det kobler proces, fællesskab og fysisk tilstedeværelse. Forslaget giver et bud på, hvordan liv fra dag ét kan skabes gennem en mere forpligtende form for inddragelse. Aktørerne bliver ikke blot hørt udefra, men får en konkret rolle i området og kan bidrage til at skabe kendskab, medejerskab og løbende viden.

Det er også en kvalitet, at forslaget peger på, hvordan den kommende strukturplankonkurrence kan efterfølges af en mere inddragende udviklingsproces, hvor lokale aktører bidrager til at kvalificere og videreudvikle de overordnede greb. Den viste helhedsplan læses ikke som et færdigt fysisk forslag, men som en principillustration af, hvordan en M-akse eller en række naboskabsnedslag kan forbindes som et gennemgående byrumligt og processuelt greb.

Forslaget rejser dog også spørgsmål. Det er uklart, om området kan rumme så mange naboskabshuse som foreslået, eller om idéen ville stå stærkere med færre og mere præcist placerede nedslag. Lav husleje er en kendt metode til at skabe tidligt liv, men det kræver yderligere afklaring, hvordan aktiv deltagelse kan sikres som reel modydelse. Anerkendelsen gives for det præcise fokus på proces og nabofællesskaber og for en idé, der kan afprøves og skaleres i den videre udvikling.



RESUMÉ

OUH område opdeles i 5-7 machizukuri-naboskaber, hvor hvert naboskab indeholder en lokalitet, som udgøres af nye 'beboere'. De nye beboere kan være en enkelt ny lejer eller et cluster af mindre firmatransaktioner.

Lejerne skal ideelt set repræsentere vidt forskellige grupper af mennesker og fagligheder, hvor det primære krav vil være engagement og et stort drive. De nye lejere tilbydes en meget lav husleje (nær nul-udviklingssekelskabets investering i processen) mod en aktiv deltagelse i udviklingen af OUH (return of investment). Hensigten er, at de nye beboere på OUH primært skal drive deres egen forretning, og i tillæg skal deltage aktivt i udviklingen af deres eget Machizukuri-naboskab såvel som den fysiske plan for OUH.

Illustrationen viser en version af det færdige scenarie, hvor 6 Machizukuri-holdene er blevet aktiveret på tværs af den nye bydel. Slutsagnet er, at der er mulighed for at skabe et 'Nekk' kortst, der fremhæver potentielle fællesskaber og netværk. En fælles af fælles tilføjes planen gennem et 2,5 m x 2,5 m gitterlignende landskab, en abstraktion over potentielle fortællingsmuligheder, landskab og byrum.



bygning 47 machizukuri eksempel adaptive genbrug af efterårssessioner med robotarkitektur og festum



bygning 67 machizukuri eksempel bygning med fælles arbejdspladser anvendt til blandede brug af kreativt design, konger og forskningsstudier



bygning 13 machizukuri eksempel kreativt arbejdspladser, der aktiverer forlagene og passager

街づくりに

machizukuri som procesredskab

*** MACHIZUKURI 街づくり**
er en japansk metode for lokalsamfundsudvikling og byplanlægning, der opstod i 1960'erne som en borgerinddragende proces. Det overvåges ofte til 'by- eller nabolagsbygning' og fokuserer på at styrke lokalsamfundet gennem dialog, samarbejde mellem beboere og myndigheder, og autonom problemløsning.

Nuværende idéforslag i konkurrencen om udviklingen af det nuværende universitetshospital er baseret på en overbetragtning om, at processen omkring den forestående udvikling bliver definerende for den endelige løsning. Processen bliver en stor investering, og den grundige forberedelse af processen - skal sikre, at pengene bruges, hvor de skaber mest værdi.

Der kommer udfordret og gennemarbejdet og inspirerende konkurrenceprogram foud for den plankonkurrence, som gennemføres om et års tid, ligesom det med stor sandsynlighed vil komme spændende og indviede konkurrencebeskrivelser, der formår at indfri ansættelsesanskabets mange drømme og visioner for området. Ikk konkurrencens mange idéer vil blive studeret, måske indarbejdet, og interessenter & lokalitet vil blive talt og sparring. En efterhånden velkendt og afprøvet proces.

MEN er det nok? Et så stort, spraglet og interessant område som det nuværende OUH kræver MERE end en efterhånden 'væltende proces'.

Med inspiration fra den japanske 'Machizukuri' metode, skal processen omkring udviklingen af OUH i Odense centrum tilføres et helt nyt lag:

bottom-up planlægning med top-down professionelle.

Hvor Machizukuri udspringer af et lokalt beboerdriv, hvor det primære krav vil være et drive og engagement. Listen over mulige lejere er lang, og nummer 12.4. I samarbejde i alle former, kuratører, sportsfolk, ngo'er, håndværkere, bio-tech entreprenører, AI-udviklere, mad entreprenører, musikere m.m.

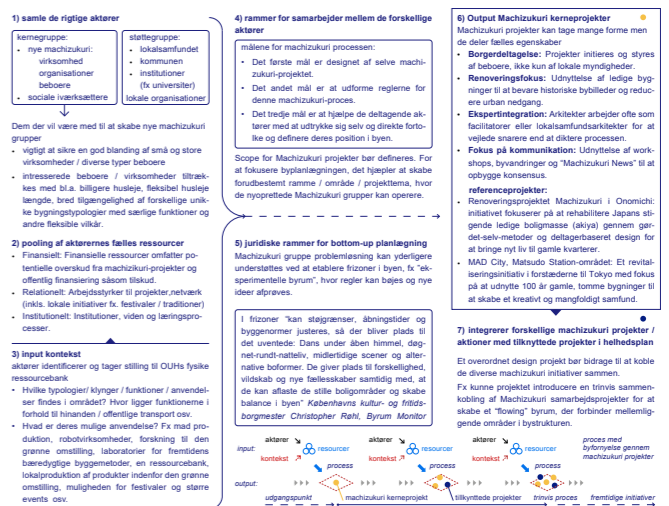
De nye lejere tilbydes en meget lav husleje (nær nul-udviklingssekelskabets investering i processen) mod en aktiv deltagelse i udviklingen af OUH (return of investment). Hensigten er, at de nye beboere på OUH primært skal drive deres egen forretning, og i tillæg skal drive deres Machizukuri-naboskab. Dette betyder, at de skal som minimum rumme deltagelse i møder om udvikling af planen, herunder bidrage med oplæg i processen. Af hensigt af lejerne, fagligheder er det også oplagt, at de bidrager med events, der både understøtter lokalsamfundet, inddrager hele byen. Det er ikke en forudsætning, at de nye beboere har viden eller faglighed omkring byplanlægning eller byggen - nok tværtimod. Den faglighed skal allerede til stede i form af bygherrer og myndigheder, og efter forhold arkitektkonkurrence i form af arkitekter, landskabsarkitekter, trafikplanlæggere, ingeniører m.fl.

Machizukuri-partnerne (de nye lejere) skal ind på området, så hurtigt det kan lade sig gøre. De skal forankres lokalt, og hvor de skal bidrage med personens energi og foretagelse. I et andet - og mere traditionelt spor - forlæber arkitektkonkurrencen, herunder den forudgående prækvalifikation samt udviklingen af projektet frem mod et endeligt udførelsesforslag, der skal være så fleksibelt udførelsesforslag, at det kan rumme og indtage et kommende udviklingsarbejde med machizukuri-partnerne. Top-down planlægning, med bottom-up planlægning. Ikke som begrænset og midlertidig løsning, men som et nøje formleret og reelt samarbejde, hvor økonomien og bygherrens succeskriterier er 100% transparente, og hvor rollerne er tydeligt definerede.

Konkurrenceprogrammet til den kommende arkitektkonkurrence om udviklingen af OUH bør sikres rumme et krav om, at udførelsesforlag skal færdigudvikles i et efterfølgende machizukuri-forløb, hvor de lokale machizukuri-partnerne inddrages i udviklingen på baggrund af et sæt spileregler. På den måde bør konkurrencen lægges op til mere løst formulerede principielle konkurrencebeskrivelser, hvor det kun er projekternes mere overordnede pointer som skal beskrives.

Næste skridt bliver at formulere processen mere indgående og samtidig leveværdifuldt til et sæt spileregler, som skal gælde for det foreslåede samarbejde mellem lejerne og lokale machizukuri-partnerne. Gruppen af 'nærkæmper' machizukuri-partnerne skal ikke kun bidrage med kularte indlæg og liv i udvalgte bygninger. Machizukuri-partnerne skal forpligtes til at sætte sig ind i byplanlægningens lange og krævende program og tage medansvar, når det skal prioriteres i mangfoldig af modstillede ambitioner. Først derved opnår Machizukuri metoden sit fulde potentiale.

machizukuri road map trin der bør overvejes at realisere en meningsfuld machizukuri proces



SONIC LAYERS

STUDIO KINNERUP - MERETE KINNERUP ANDERSEN

PRÆMIERES MED 15.000KR

'Sonic Layers' anerkendes for at introducere lyd som et aktivt designparameter i udviklingen af Nuværende OUH. Forslaget peger på, at byens lydbillede bør forstås som en ressource for det kommende bylivsdesign, og at byplanlægningen bevidst kan arbejde med, hvordan forskellige byrum rummer forskellige lydige kvaliteter.

Forslaget adskiller sig ved at rette opmærksomheden mod et ofte overset aspekt i udviklingen af byer. Lyd har stor betydning for, hvordan mennesker oplever byen, og om de trives eller mistrives i den. Forslagets pointe er ikke, at byens lyde skal undertrykkes, men at de skal formes aktivt, at arkitekturen skal formes strategisk for at opnå rige, sanselige kvaliteter, samt at lyd skal og bruges som en del af områdets identitet og bymiljøer.

Bedømmelsesudvalget finder det positivt, at forslaget forbinder en poetisk opmærksomhed på lyd med en reel forståelse af, hvordan lyd påvirker brugen af rum.

Forslaget nævner en række konkrete forhold, der påvirker lydbilledet – blandt andet vand, vind, materialer, facader, beplantning, trafik og bygningstypologier – og peger dermed på, at lyd kan indgå i mange lag af byplanlægningen. Det giver forslaget en anvendelig retning og gør det relevant som input til den videre kvalificering af byrum, kantzoner og beplantning.

Forslaget skaber en opmærksomhed på, hvordan akustiske kvaliteter har betydning for tilgængelighed, neurodiversitet og forskellige brugeres oplevelse af byen. Dermed udvider forslaget forståelsen for, hvordan et inkluderende bymiljø kan skabes.

Anerkendelsen gives for at åbne et vigtigt og ofte overset sanseligt perspektiv. Forslaget minder om, at Nuværende OUH ikke kun skal planlægges visuelt og funktionelt, men også sanseligt, og at lyd kan være et relevant parameter i arbejdet med forskellige bymiljøer.

sound / acoustic comfort / spatial identity

TEMA E
Den Åbne Kategori

SONIC LAYERS

Understanding sound as a resource for future urban life

A method for reading and shaping acoustic qualities as part of urban transformation

Sound is the invisible layer of the city.

It moves between façades, trees, bridges and openings, gathers in courtyards and travels across distance, making us aware of presence, rhythm and movement.

A city is not only experienced through sight, but through the sounds that reveal where we are, who is nearby, and how a place is used. Acoustic quality shapes comfort, wellbeing and everyday urban life. In a healthy urban quarter, nature is not only visible in planting and water, but present through birds, wind, leaves and shifting seasonal sound.

This proposal explores how sound can become an active spatial resource in shaping a healthier and more liveable future urban quarter of OUH. Existing hospital infrastructures already create distinct acoustic differences across the site, which can inform future spatial character.

Idea / A city is heard before it is understood

Tunnels – hidden acoustics /
Parts of OUH's underground tunnel system could host sound-intensive functions such as rehearsal rooms, repair workshops or shared cultural uses – placing noise where the city can absorb it.

Courtyards – everyday life /
When courtyards are kept free of waste and bicycle parking, they can become spaces for play, pauses and informal encounters, where quieter everyday sounds can emerge.

Water – soft rhythms /
Open channels, shallow basins and small water surfaces add soft background sound, reflect light and introduce changing rhythms to everyday urban life.

Former hospital routes – new rhythms /
Former circulation lines can become everyday urban routes where footsteps, bicycles and pauses create new sound patterns.

Green structure – living acoustics /
Trees, shrubs and layered planting support birds and insects, soften wind exposure, and introduce seasonal sound through leaves, canopies and changing weather.

Materials – acoustic comfort /
Textured and porous materials soften sound reflections, while hard metal and glass surfaces often amplify them. The way future façades meet each other will shape whether sound is absorbed, diffused or allowed to circulate.

Façades – wind, depth and sound /
Façade articulation helps reduce wind acceleration. Existing façades can be adapted through added depth, surface variation or planting, while new building volumes should avoid creating wind tunnels and seasonal wind noise.

Parking – quiet heart /
Parking at the perimeter reduces traffic and gives space to footsteps, voices, play and everyday urban life.

LISTEN /
01 EVERY PLACE HAS A SOUND

The hospital site carries a distinct acoustic condition, where different sounds together create a particular rhythm.

Gulls and pigeons move above the roofs. Technical systems run constantly in the background. External blinds shift across façades as temperatures rise. An alarm is heard in the distance. Trains pass at the edge of the site, while cars circulate between buildings searching for parking. Occasionally, the pattern is interrupted by a helicopter landing on the central lawn.

This is not silence, but a layered soundscape shaped by operation, distance, technology and the acoustic scale of large building volumes.

Urban sound emerges long before it is designed. It is formed through materials, distances, spatial proportions, functions and movement.

As the hospital transforms into a neighbourhood, one rhythm gradually fades while another begins to appear.

The question is not only what will be built, but which sounds should define the next life of the area.

UNDERSTAND /
02 EVERYDAY SOUNDS CREATE IDENTITY

Canadian sound researcher R. Murray Schafer described cities as soundscapes in which certain sounds carry identity while others gradually dominate everyday experience.

This remains relevant in urban transformation. Sound shapes how places feel – influencing comfort, presence and the desire to stay more than planning often acknowledges.

We measure noise and define thresholds, but rarely discuss which sounds should remain audible in daily life.

Sound reveals how a place is used. Where people stay, different sounds emerge than where people only pass through: a child playing, a door opening into a courtyard, bicycles slowing down, voices gathering on a bench, birds moving through planting.

These small differences often determine whether an area becomes a route through the city or a place where people return, pause and stay.

SHAPE /
03 SOUND CAN BE SHAPED

Urban planning has a responsibility not only to reduce noise, but to work deliberately with acoustic quality.

The aim is not silence, but a healthier balance between sounds that disturb and sounds that support everyday life, comfort and wellbeing.

Designing for sound means deciding where calm should be protected, where urban life should remain audible, and where nature can shape the acoustic character of the area through wind, birds, leaves and water.

Small spatial decisions influence how sound moves through a district. Parking at the perimeter, planted courtyards, active ground floors and softer surfaces can create calmer inner spaces and more varied acoustic conditions.

Sound helps identify where urban life should intensify, where calm should be protected, and where existing spatial qualities already offer acoustic value.

As the hospital transforms into a neighbourhood, sound should become an active part of planning from the outset and help shape the district's future character. The spatial moves above suggest how this can be done through design.

The interventions above show how acoustic quality can be shaped through urban development

08088

DANMARKS SUNDESTE KVARTER

AGA FILIPOWICZ (STUDIO PAUZA) & KASIA STACHURA

PRÆMIERES MED 15.000KR

'Danmarks Sundeste Kvarter' anerkendes for et enkelt, opløftende og let tilgængeligt forslag, der kobler Nuværende OUH's historie som hospital til en fremtidig identitet som et sundt kvarter. Forslaget er grafisk opstillet som en recept, hvor præparat og brugsanvisning er erstattet af ti emner med vejledning til, hvordan man kan udvikle Danmarks Sundeste Kvarter.

Forslaget er relevant, fordi det sætter fokus på sundhed og forebyggelse som byudviklingsprincip. Transformati- onen fra hospital til bykvarter bør ikke kun handle om at give området nye funktioner, men også om at videreføre og gentænke stedets historiske relation til sundhed. Her forstås sundhed ikke alene som behandling, men som de fysiske og sociale rammer, der påvirker hverdagsliv, bevægelse, fællesskab og trivsel. Forslaget kobler dette til konkrete bymæssige forhold som funktionsblanding, gåafstande, hverdagsbevægelse og adgang til fællesskaber og peger dermed på, at byens fysiske struktur kan have direkte indflydelse på vores livsstil og bevægelsesmønstre.

Bedømmelsesudvalget finder forslaget præcist og velkommunikeret. Den humoristiske form som recept fungerer godt i relation til områdets tidligere funktion og er med til at understrege ideens pointe. Flere af forslagens principper kan indgå som pejlemærker i det videre arbejde og som inspiration til designbeslutninger efter den kommende strukturplankonkurrence.

Samtidig er der et forbehold. De ti principper er relevante som input til programmering og senere designbeslutninger, men flere af dem fremstår generelle og ikke altid tilstrækkeligt forankret i Nuværende OUH's særlige fysiske og historiske forudsætninger. Forslaget bør derfor bruges som et værdimæssigt og programmæssigt afsæt snarere end som en færdig metode. Anerkendelsen gives for det stærke og relevante narrativ om sundhed og forebyggelse – men med behov for yderligere konkretisering, hvis principperne skal omsættes til styrende greb i udviklingen af området.

Sygehuskode	Afd. kode	Afd. navn
E1200	- - E	Fra helbredelse til forebyggelse
Lægens navn		
83987		

Sikrede

Danmarks Sundeste Kvarter

Apotek
Ikke nødvendigt

Region
Syddanmark

Introduktion

"Forebyggelse er bedre end behandling" er et dansk ordspil, som har været et styrende princip i udviklingen af dette forslag. Odense Universitetshospital er et af Danmarks førende hospitaler, og området er på grund af sin historie tæt forbundet med sundhed i folks bevidsthed. Nu, hvor hospitalet flytter til et nyt og mere egnet sted, opstår der en ny mulighed.

Kan OUH-kvarteret fungere som forebyggelse frem for helbredelse? Takket være omfattende forskning udført af forskere, planlæggere og arkitekter ved vi i dag, hvordan bymiljøet påvirker vores sundhed. Fra naturens og fællesskabets positive indvirkning på den mentale sundhed, over reduceret fedme i samfund, hvor man går eller cykler, til færre sygdomme i områder med mindre forurening. Kunne OUH-kvarteret trække på denne viden og blive et pilotprojekt for Danmarks sundeste nabolag? Dermed kunne det udvikle sig til en unik destination, ikke kun for beboere, men også for virksomheder, studerende, forskere, besøgende.

Kan vi udfordre vores opfattelse af, hvad sundhed betyder, og forstå begrebet mere holistisk? I dette forslag fremlægger vi en række principper, hvor man kan tilgås i OUH-kvarteret. Fra transport til byggeri og bydesign samt fokus på fællesskab og langsigtet arbejde med at måle områdets indvirkning på dets beboere og besøgende. I denne "recept" finder man et rammeforslag til at arbejde med sundhed i byer på en helhedsorienteret måde ved at anvende forebyggelse frem for at være afhængig af behandling.

Præparatnavn, dispenseringsform, styrke, mængde samt brugsanvisning og udlevering

 **1. Sunde bygninger**

- Prioriter områdemæssig og genbrug frem for nedrivning i vurderingen af de eksisterende hospitalsbygninger på stedet.
- Design nye bygninger som energieffektive nulemissionsboliger med god ventilation, godt dagslys og effektiv lydsolering, udført i naturlige og lokalt forankrede materialer.
- Sikr en blanding af boligtyper og -størrelser (inkl. intergenerationale og tilgængelige boliger) for at understøtte lav flyttefrekvens og reducere økonomisk stress.
- Indfør fleksible boligformer, der kan understøtte skiftende familiestrukturer.
- Design nabolaget (både bygninger og mellemliggende rum) i en menneskelig skala. Brug de eksisterende hospitalsbygninger af høj kvalitet som reference for skala, materialitet og organisation i den fremtidige udvikling.

 **2. Sundt miljø**

- Sigt efter nul lokale emissioner fra transport og opvarmning; minimer partikelforurening og støj.
- Brug vedvarende energi, distriktbaseret varme/køling og grønne tage for at reducere byens varme-effekt.
- Overvåg og visualiser luftkvaliteten, så beboere kan mærke og forstå fordelene ved et renere miljø.
- Minimer dagligt affald ved genbrug og genanvendelse på stedet, eventuelt ved at opgradere og/eller udvide den nuværende affaldshåndtering i Bygning 47.

 **3. Sunde grønne og blå zoner**

- Design med fokus på alle arter og biodiversitet (træer, planter, insekter, fugle) for at understøtte genopretning af lokale naturområder, afkling og miljøuddannelse.
- Integrer tilgængelige parker, lommegårde, grønne gårdrum og vandelementer i daglige ruter for at fremme mental og fysisk sundhed.
- Omdan eksisterende store parkeringsarealer til grønne og blå zoner.
- Sikr, at disse rum er trygge, inkluderende og programmeret med aktiviteter (træningszoner, leg, sociale aktiviteter) for at øge brugen og tiltrække ikke kun beboere, men også besøgende fra hele Odense.
- Skab stærke visuelle forbindelser til grønne områder fra både boliger og offentlige rum.
- Forbind til eksisterende grønne områder omkring området (f.eks. Odense Ådal) og skab et netværk af naturforbindelser med blød mobilitet på tværs af Odense.

 **4. Sund transport**

- Prioriter gå, cykling og offentlig transport over biler, så bilereskab bliver et valg, ikke en nødvendighed.
- Skab korte, sikre og grønne ruter til skoler, arbejde, butikker og grønne områder.
- Implementér trafikdæmpende tiltag og gør dem genkendelige, f.eks. ved at etablere fodgængerzoner belagt med den klassiske Odense klinker.
- Begræns biladgang til perifere zoner på området, undtagen for redningstjenester og nødvendige driftskøretøjer.
- Understøt det eksisterende togstop og det kommende letbanestop ved at skabe indbydende opholdsrum, hvor ventetid opleves som en kvalitet. Gør det let og tydeligt at skifte mellem transportformer, f.eks. mellem tog og cykel.
- Forankr aktiv stueetager og sociale knudepunkter strategisk langs veje, der fører til stationerne.
- Opdel store bygningsvolumener for at skabe passager, der sikrer gennemgang i alle gårdrum, så gang bliver hurtigere og mere attraktiv end bilkørsel.

 **5. Sund bevægelse og leg**

- Gør trapper, gang- og cykelruter samt udenørs træning attraktive, synlige og integrerede i hverdagsbevægelse.
- Tilbyd alders- og funktionsinkluderende lege- og bevægelsesfaciliteter (fx. udstyr til personer med handicap, børn, voksne og ældre).
- Design skoler og arbejdspladser med aktivt design (herunder stående og gående møder og bevægelsesvenlige indretninger).

 **6. Sund mad og lokal økonomi**

- Understøt lokal, sæsonbaseret og plantebaseret mad gennem markeder, bylandbrug og fællesskåkkener.
- Begræns tætheden af fastfoodkæder på området og fremme lokale caféer og restauranter.
- Skab lokale arbejdspladser og servicefunktioner, så indkøb, arbejde og fritid ligger inden for gåafstand og reducerer "livsstils"-pendling.

 **7. Sundt socialt liv**

- Design fælles rum (pladser, gårdrum, gader), der naturligt fremmer interaktion og reducerer ensomhed.
- Indbyg community-centre, klubber og kulturelle aktiviteter, der er billige og tilgængelige for alle aldersgrupper.
- Opdel masterplanen i tætte, små nabolag.

 **8. Sund forvaltning og deltagelse**

- Etabler et nabolagssundhedsråd med beboere, sundhedsprofessionelle, planlæggere og virksomheder.
- Brug enkle, fælles målinger som renere luft, mere gang og stærkere sociale forbindelser, som alle kan se, forstå og fejre.
- Brug en deltagende designproces, der opbygger stærke sociale netværk længe før færdiggørelse og engagerer beboere som medudviklere af kvarterets fremtidige udvikling.
- Udvikl området i etaper, så bystrukturen kan udvikle sig med brugernes behov.
- Styrk nedefra-og-op beslutningstagning og hurtig aktivering gennem borgerdrevne pilotprojekter og midlertidige rum, der aktiverer området allerede under opførelsen.

 **9. Sund digital og mediemæssig kontekst**

- Tilbyd god og overkommelig digital forbindelse, så mennesker kan få adgang til sundhedsydelser, uddannelse og fjernarbejde.
- Brug apps, der forbinde mennesker med arrangementer og lokal mad, styrker den lokale atmosfære og gør lokale valg let tilgængelige.
- Design offentlige rum, der blidt opfordrer til "offline"-tid og fysisk samvær (telefonfrie zoner, sikre bokse til opbevaring af telefoner).

 **10. Sund forebyggelseskultur**

- Indbyg "forebyggelse først" i alle beslutninger: Gør sunde valg nemmere at træffe gennem design.
- Brug det tidligere hospitalsområde til sundhedsfremmende organisationer, forskningsfaciliteter og uddannelsesinstitutioner.
- Del OUH-kvarterets unikke historier og erfaringer fra beboere for at inspirere udviklingen af andre sundere nabolag.
- Gør sundhed til en synlig del af hverdagen gennem skiltning, pop-up events og undervisning i skoler.

Dato, underskrift og autorisations-ID

01.05.2026, autorisations-ID : 83987



Resumé og næste skridt

Disse ti principper udgør et fundament for at gentænke OUH-kvarteret som Danmarks sundeste nabolag samt som inspiration for sundere bydesign generelt. Ved at indlejre forebyggelse fra starten flyttes fokus fra at afbøde byers sundhedsskadelige påvirkninger til aktivt at fremme trivsel i hvert eneste designvalg. Forfinet gennem dybdegående analyser af området og samskabelse med beboere, naboer, besøgende, bygherrer og kommunen kan principperne udvikle sig til et skræddersyet rammeverk. Endelig kan OUH-kvarteret gennem fællesskabsdrevet læring og langsigtet forvaltning gå foran som eksempel og synliggøre de daglige fordele ved sundt design for nabolag over hele Danmark.

SÆRLIG PUBLIKUMSANERKENDELSE

I forbindelse med udstillingen af de indkomne forslag har besøgende haft mulighed for at stemme på deres tre favoritter. Der blev i alt afgivet mere end 600 stemmer, hvilket vidner om et stort engagement i udviklingen af det nuværende hospitalsområde og de mange idéer, konkurrencen har bragt frem.

Bedømmelsesudvalget glæder sig over den store interesse for konkurrencen og det engagement, som mange besøgende har brugt på at sætte sig ind i forslagene og udpege de idéer, de fandt mest interessante. Publikumsafstemningen er gennemført som en åben afstemning uden nærmere kriterier for vurderingen af forslagene, og stemmerne skal derfor ses som et udtryk for de forslag, der i særlig grad har fanget publikums interesse og fantasi.

Som anerkendelse af det engagement og de mange afgivne stemmer gives en hædrende omtale til de tre ideforslag der opnåede flest stemmer fra de besøgende på udstillingen:

- **Vi gentænker ikke OUH. Vi genbruger det**
Alex Poulsen arkitekter A/S (Natalia Guerrero Gutierrez, Nele Christiansen, Nikolaj Emil Svenning-sen, Patricia Caldeira, Sonia Bom)
- **Sønderport**
Amazing Architecture Inc (Jonathan Hansen)
- **Den Grønne Passage.**
Anders Villum

Vi gentænker ikke OUH. Vi genbruger det.

Den levende bydel begynder her og nu. For alle. Håndsarkitekten floser kl. 4. Startruppen daler kantine med suboer. Producenten sælger direkte fra glasfacaden. Den nye bydel venter ikke 15 år. Den tages i brug NU. Af alle.



4 **TEMA 1** **PROJEKTION** → **GADEN**
 5 **TEMA 2** **BYKVARTER** → **ERHVERV**
 6 **TEMA 3** **BYKVARTER** → **ERHVERV**
 7 **TEMA 4** **BYKVARTER** → **ERHVERV**
 8 **TEMA 5** **BYKVARTER** → **ERHVERV**
 9 **TEMA 6** **BYKVARTER** → **ERHVERV**
 10 **TEMA 7** **BYKVARTER** → **ERHVERV**
 11 **TEMA 8** **BYKVARTER** → **ERHVERV**
 12 **TEMA 9** **BYKVARTER** → **ERHVERV**
 13 **TEMA 10** **BYKVARTER** → **ERHVERV**
 14 **TEMA 11** **BYKVARTER** → **ERHVERV**
 15 **TEMA 12** **BYKVARTER** → **ERHVERV**
 16 **TEMA 13** **BYKVARTER** → **ERHVERV**
 17 **TEMA 14** **BYKVARTER** → **ERHVERV**
 18 **TEMA 15** **BYKVARTER** → **ERHVERV**
 19 **TEMA 16** **BYKVARTER** → **ERHVERV**
 20 **TEMA 17** **BYKVARTER** → **ERHVERV**
 21 **TEMA 18** **BYKVARTER** → **ERHVERV**
 22 **TEMA 19** **BYKVARTER** → **ERHVERV**
 23 **TEMA 20** **BYKVARTER** → **ERHVERV**
 24 **TEMA 21** **BYKVARTER** → **ERHVERV**
 25 **TEMA 22** **BYKVARTER** → **ERHVERV**
 26 **TEMA 23** **BYKVARTER** → **ERHVERV**
 27 **TEMA 24** **BYKVARTER** → **ERHVERV**
 28 **TEMA 25** **BYKVARTER** → **ERHVERV**
 29 **TEMA 26** **BYKVARTER** → **ERHVERV**
 30 **TEMA 27** **BYKVARTER** → **ERHVERV**
 31 **TEMA 28** **BYKVARTER** → **ERHVERV**
 32 **TEMA 29** **BYKVARTER** → **ERHVERV**
 33 **TEMA 30** **BYKVARTER** → **ERHVERV**
 34 **TEMA 31** **BYKVARTER** → **ERHVERV**
 35 **TEMA 32** **BYKVARTER** → **ERHVERV**
 36 **TEMA 33** **BYKVARTER** → **ERHVERV**
 37 **TEMA 34** **BYKVARTER** → **ERHVERV**
 38 **TEMA 35** **BYKVARTER** → **ERHVERV**
 39 **TEMA 36** **BYKVARTER** → **ERHVERV**
 40 **TEMA 37** **BYKVARTER** → **ERHVERV**
 41 **TEMA 38** **BYKVARTER** → **ERHVERV**
 42 **TEMA 39** **BYKVARTER** → **ERHVERV**
 43 **TEMA 40** **BYKVARTER** → **ERHVERV**
 44 **TEMA 41** **BYKVARTER** → **ERHVERV**
 45 **TEMA 42** **BYKVARTER** → **ERHVERV**
 46 **TEMA 43** **BYKVARTER** → **ERHVERV**
 47 **TEMA 44** **BYKVARTER** → **ERHVERV**
 48 **TEMA 45** **BYKVARTER** → **ERHVERV**
 49 **TEMA 46** **BYKVARTER** → **ERHVERV**
 50 **TEMA 47** **BYKVARTER** → **ERHVERV**
 51 **TEMA 48** **BYKVARTER** → **ERHVERV**
 52 **TEMA 49** **BYKVARTER** → **ERHVERV**
 53 **TEMA 50** **BYKVARTER** → **ERHVERV**
 54 **TEMA 51** **BYKVARTER** → **ERHVERV**
 55 **TEMA 52** **BYKVARTER** → **ERHVERV**
 56 **TEMA 53** **BYKVARTER** → **ERHVERV**
 57 **TEMA 54** **BYKVARTER** → **ERHVERV**
 58 **TEMA 55** **BYKVARTER** → **ERHVERV**
 59 **TEMA 56** **BYKVARTER** → **ERHVERV**
 60 **TEMA 57** **BYKVARTER** → **ERHVERV**
 61 **TEMA 58** **BYKVARTER** → **ERHVERV**
 62 **TEMA 59** **BYKVARTER** → **ERHVERV**
 63 **TEMA 60** **BYKVARTER** → **ERHVERV**
 64 **TEMA 61** **BYKVARTER** → **ERHVERV**
 65 **TEMA 62** **BYKVARTER** → **ERHVERV**
 66 **TEMA 63** **BYKVARTER** → **ERHVERV**
 67 **TEMA 64** **BYKVARTER** → **ERHVERV**
 68 **TEMA 65** **BYKVARTER** → **ERHVERV**
 69 **TEMA 66** **BYKVARTER** → **ERHVERV**
 70 **TEMA 67** **BYKVARTER** → **ERHVERV**
 71 **TEMA 68** **BYKVARTER** → **ERHVERV**
 72 **TEMA 69** **BYKVARTER** → **ERHVERV**
 73 **TEMA 70** **BYKVARTER** → **ERHVERV**
 74 **TEMA 71** **BYKVARTER** → **ERHVERV**
 75 **TEMA 72** **BYKVARTER** → **ERHVERV**
 76 **TEMA 73** **BYKVARTER** → **ERHVERV**
 77 **TEMA 74** **BYKVARTER** → **ERHVERV**
 78 **TEMA 75** **BYKVARTER** → **ERHVERV**
 79 **TEMA 76** **BYKVARTER** → **ERHVERV**
 80 **TEMA 77** **BYKVARTER** → **ERHVERV**
 81 **TEMA 78** **BYKVARTER** → **ERHVERV**
 82 **TEMA 79** **BYKVARTER** → **ERHVERV**
 83 **TEMA 80** **BYKVARTER** → **ERHVERV**
 84 **TEMA 81** **BYKVARTER** → **ERHVERV**
 85 **TEMA 82** **BYKVARTER** → **ERHVERV**
 86 **TEMA 83** **BYKVARTER** → **ERHVERV**
 87 **TEMA 84** **BYKVARTER** → **ERHVERV**
 88 **TEMA 85** **BYKVARTER** → **ERHVERV**
 89 **TEMA 86** **BYKVARTER** → **ERHVERV**
 90 **TEMA 87** **BYKVARTER** → **ERHVERV**
 91 **TEMA 88** **BYKVARTER** → **ERHVERV**
 92 **TEMA 89** **BYKVARTER** → **ERHVERV**
 93 **TEMA 90** **BYKVARTER** → **ERHVERV**
 94 **TEMA 91** **BYKVARTER** → **ERHVERV**
 95 **TEMA 92** **BYKVARTER** → **ERHVERV**
 96 **TEMA 93** **BYKVARTER** → **ERHVERV**
 97 **TEMA 94** **BYKVARTER** → **ERHVERV**
 98 **TEMA 95** **BYKVARTER** → **ERHVERV**
 99 **TEMA 96** **BYKVARTER** → **ERHVERV**
 100 **TEMA 97** **BYKVARTER** → **ERHVERV**
 101 **TEMA 98** **BYKVARTER** → **ERHVERV**
 102 **TEMA 99** **BYKVARTER** → **ERHVERV**
 103 **TEMA 100** **BYKVARTER** → **ERHVERV**

Vi gentænker ikke OUH. Vi genbruger det



Projektvision
Analyse
Inspiration

Sønderport

TEMA 1 **DEN GRØNNE PASSAGE**
TEMA 2 **DEN GRØNNE PASSAGE**
TEMA 3 **DEN GRØNNE PASSAGE**
TEMA 4 **DEN GRØNNE PASSAGE**
TEMA 5 **DEN GRØNNE PASSAGE**
TEMA 6 **DEN GRØNNE PASSAGE**
TEMA 7 **DEN GRØNNE PASSAGE**
TEMA 8 **DEN GRØNNE PASSAGE**
TEMA 9 **DEN GRØNNE PASSAGE**
TEMA 10 **DEN GRØNNE PASSAGE**
TEMA 11 **DEN GRØNNE PASSAGE**
TEMA 12 **DEN GRØNNE PASSAGE**
TEMA 13 **DEN GRØNNE PASSAGE**
TEMA 14 **DEN GRØNNE PASSAGE**
TEMA 15 **DEN GRØNNE PASSAGE**
TEMA 16 **DEN GRØNNE PASSAGE**
TEMA 17 **DEN GRØNNE PASSAGE**
TEMA 18 **DEN GRØNNE PASSAGE**
TEMA 19 **DEN GRØNNE PASSAGE**
TEMA 20 **DEN GRØNNE PASSAGE**
TEMA 21 **DEN GRØNNE PASSAGE**
TEMA 22 **DEN GRØNNE PASSAGE**
TEMA 23 **DEN GRØNNE PASSAGE**
TEMA 24 **DEN GRØNNE PASSAGE**
TEMA 25 **DEN GRØNNE PASSAGE**
TEMA 26 **DEN GRØNNE PASSAGE**
TEMA 27 **DEN GRØNNE PASSAGE**
TEMA 28 **DEN GRØNNE PASSAGE**
TEMA 29 **DEN GRØNNE PASSAGE**
TEMA 30 **DEN GRØNNE PASSAGE**
TEMA 31 **DEN GRØNNE PASSAGE**
TEMA 32 **DEN GRØNNE PASSAGE**
TEMA 33 **DEN GRØNNE PASSAGE**
TEMA 34 **DEN GRØNNE PASSAGE**
TEMA 35 **DEN GRØNNE PASSAGE**
TEMA 36 **DEN GRØNNE PASSAGE**
TEMA 37 **DEN GRØNNE PASSAGE**
TEMA 38 **DEN GRØNNE PASSAGE**
TEMA 39 **DEN GRØNNE PASSAGE**
TEMA 40 **DEN GRØNNE PASSAGE**
TEMA 41 **DEN GRØNNE PASSAGE**
TEMA 42 **DEN GRØNNE PASSAGE**
TEMA 43 **DEN GRØNNE PASSAGE**
TEMA 44 **DEN GRØNNE PASSAGE**
TEMA 45 **DEN GRØNNE PASSAGE**
TEMA 46 **DEN GRØNNE PASSAGE**
TEMA 47 **DEN GRØNNE PASSAGE**
TEMA 48 **DEN GRØNNE PASSAGE**
TEMA 49 **DEN GRØNNE PASSAGE**
TEMA 50 **DEN GRØNNE PASSAGE**
TEMA 51 **DEN GRØNNE PASSAGE**
TEMA 52 **DEN GRØNNE PASSAGE**
TEMA 53 **DEN GRØNNE PASSAGE**
TEMA 54 **DEN GRØNNE PASSAGE**
TEMA 55 **DEN GRØNNE PASSAGE**
TEMA 56 **DEN GRØNNE PASSAGE**
TEMA 57 **DEN GRØNNE PASSAGE**
TEMA 58 **DEN GRØNNE PASSAGE**
TEMA 59 **DEN GRØNNE PASSAGE**
TEMA 60 **DEN GRØNNE PASSAGE**
TEMA 61 **DEN GRØNNE PASSAGE**
TEMA 62 **DEN GRØNNE PASSAGE**
TEMA 63 **DEN GRØNNE PASSAGE**
TEMA 64 **DEN GRØNNE PASSAGE**
TEMA 65 **DEN GRØNNE PASSAGE**
TEMA 66 **DEN GRØNNE PASSAGE**
TEMA 67 **DEN GRØNNE PASSAGE**
TEMA 68 **DEN GRØNNE PASSAGE**
TEMA 69 **DEN GRØNNE PASSAGE**
TEMA 70 **DEN GRØNNE PASSAGE**
TEMA 71 **DEN GRØNNE PASSAGE**
TEMA 72 **DEN GRØNNE PASSAGE**
TEMA 73 **DEN GRØNNE PASSAGE**
TEMA 74 **DEN GRØNNE PASSAGE**
TEMA 75 **DEN GRØNNE PASSAGE**
TEMA 76 **DEN GRØNNE PASSAGE**
TEMA 77 **DEN GRØNNE PASSAGE**
TEMA 78 **DEN GRØNNE PASSAGE**
TEMA 79 **DEN GRØNNE PASSAGE**
TEMA 80 **DEN GRØNNE PASSAGE**
TEMA 81 **DEN GRØNNE PASSAGE**
TEMA 82 **DEN GRØNNE PASSAGE**
TEMA 83 **DEN GRØNNE PASSAGE**
TEMA 84 **DEN GRØNNE PASSAGE**
TEMA 85 **DEN GRØNNE PASSAGE**
TEMA 86 **DEN GRØNNE PASSAGE**
TEMA 87 **DEN GRØNNE PASSAGE**
TEMA 88 **DEN GRØNNE PASSAGE**
TEMA 89 **DEN GRØNNE PASSAGE**
TEMA 90 **DEN GRØNNE PASSAGE**
TEMA 91 **DEN GRØNNE PASSAGE**
TEMA 92 **DEN GRØNNE PASSAGE**
TEMA 93 **DEN GRØNNE PASSAGE**
TEMA 94 **DEN GRØNNE PASSAGE**
TEMA 95 **DEN GRØNNE PASSAGE**
TEMA 96 **DEN GRØNNE PASSAGE**
TEMA 97 **DEN GRØNNE PASSAGE**
TEMA 98 **DEN GRØNNE PASSAGE**
TEMA 99 **DEN GRØNNE PASSAGE**
TEMA 100 **DEN GRØNNE PASSAGE**

Den grønne passage



FREJA
EJENDOMME

Realdania

Realdania
By & Byg



ODENSE
KOMMUNE