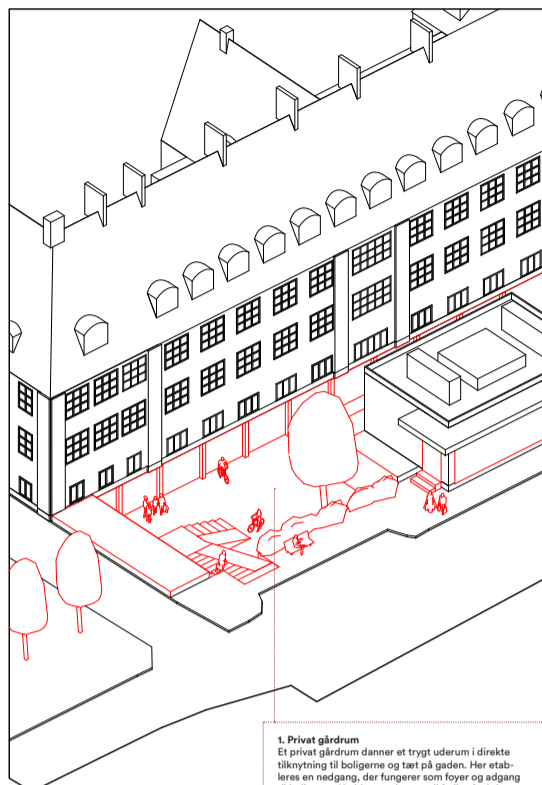


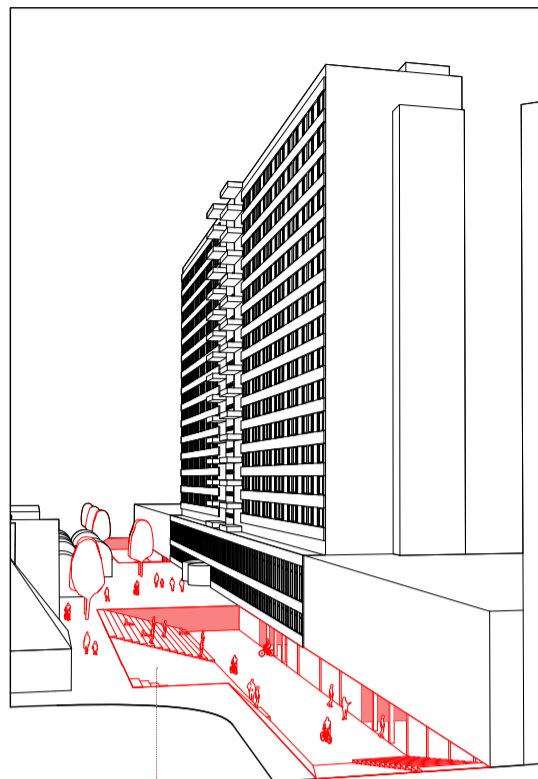
ÅBEN UNDER GRUND

Strategier for re-aktivering af kældrene under OUH

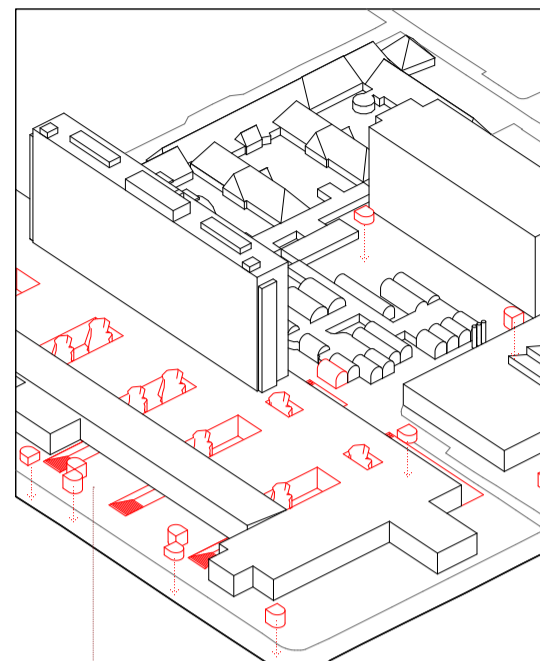
93894A



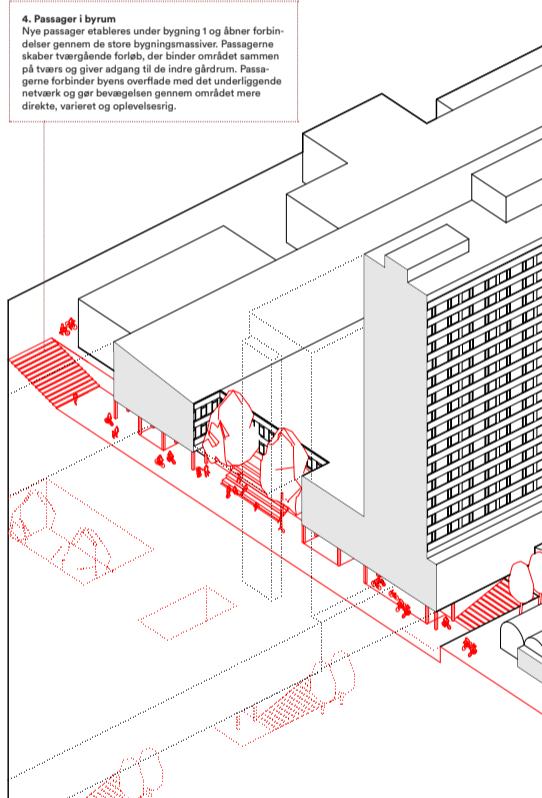
1. Privat gårdrum
Et privat gårdrum danner et trykt uderum i direkte tilknytning til boligerne og tæt på gaden. Her etableres en nedgang, der fungerer som foyer og adgang til boligerne. Kælderen udnyttes til fælles funktioner som post, vaskeri, cykelparkering og opbevaring, hvilket frigør plads i boligerne og skaber en klar kobling mellem hverdagens funktioner og det nære uderum.



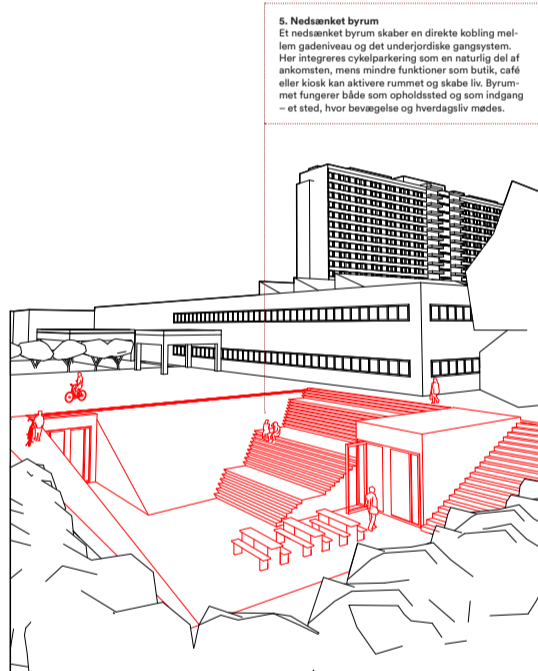
2. Plaza
En stor, offentlig plads danner et centralt byrum i området – et sted for ophold, møder og hverdagsliv. Pladsen aktiveres af butikker i stueetagerne og fungerer som et åbent opholdsrum, hvor man kan blive, mødes og hænge ud. Med sin skala og åbenhed fungerer den som et samlingspunkt i kvarteret.



3. Adgangspunkter
Pavillonagtige strukturer placeres strategisk i området som en genkendelig bygningsmæssig markering af adgangen til det underjordiske netværk. De fungerer samtidig som lokale infopunkter, wayfinding og opholdssteder – en naturlig forlængelse af pladestøjten. Pavillonerne kan variere i størrelse og udtryk afhængigt af kontekst, men rummer altid forbindelsen mellem niveauerne i form af trappe, elevator og rampe. De gør adgangen synlig, tilgængelig og integreret i byens hverdagsliv.



4. Passager i byrum
Nye passager etableres under bygning 1 og åbner forbindelser gennem de store bygningsmassiver. Passagerne skaber tværgående forløb, der binder området sammen på tværs og giver adgang til de indre gårdniveauer. Passagerne forbinder byens overflade med det underliggende netværk og gør bevægelsen gennem området mere direkte, varieret og oplevelsesrig.



5. Nedsænket byrum
Et nedsænket byrum skaber en direkte kobling mellem gadeniveau og det underjordiske gangsystem. Her integreres cykelparkering som en naturlig del af ankomsten, mens mindre funktioner som butik, café eller kiosk kan aktivere rummet og skabe liv. Byrummet fungerer både som opholdssted og som indgang – et sted, hvor bevægelse og hverdagsliv mødes.



6. Fælleshus
Ved den tidligere kræftafdeling graves kælderen fri og åbnes mod byrummet. En ny adgang udefra etableres som en grøn skråning med integrerede trapper og ramper, der forbinder gadeniveau med de underliggende rum. Nedgangen bliver en del af byrummet og skaber en glidende overgang mellem niveauerne. Samtidig opstår et overraskende rumligt moment: noget uventet, der åbenbarer sig, når man bevæger sig rundt om hjørnet.

Adgang til det skjulte

Vi foreslår at aktivere OUH's omfattende kælderstruktur som et nyt lag i byen. Det, der i dag er skjult logistik, åbnes og omdannes til rum for hverdagsfunktioner, fællesskaber og oplevelsesrige byrum.

Hospitalsområdet rummer et sammenhængende netværk af tunneller og kældre. Et stort antal robuste og forbundne rum, der strækker sig på tværs af hele området. Denne eksisterende infrastruktur er et unikt afsæt: en serie af rum, som binder området sammen, men som i dag ikke synligt indgår i byens liv.

Ved at trække hverdagens funktioner – parkering, affald, cykler, teknik og fælles faciliteter – ned under terræn frigøres byen ovenpå til liv og ophold. Samtidig giver kældrene plads til aktiviteter og funktioner, der kræver robusthed eller afskærmning, og som dermed kan udfolde sig på nye måder.

Transformationen sker gennem en række præcise indgreb, hvor kældre og gangsystem kobles til byen ovenpå. Vi arbejder med at grave ud, åbne og forbinde det, der allerede findes under overfladen gennem en serie af strategiske nedslag. Tilsammen danner disse greb et nyt netværk af forbindelser, hvor det skjulte bliver tilgængeligt, og kældrene bliver et aktivt lag i byen.



- **Forfykning.** Et afgrænset, nedsænket gårdrum – en forfykning i terræn, der kobler bolig og kælder.
- **Nedsænket flade.** Nedsænket flade eller urban pladsdannelse, hvor terrænet bearbejdes i flere niveauer.
- **Punktnedslag.** Vertikale nålestik i byen – punktvis indgreb, der forbinder niveauer (trappe, elevator, rampe).
- **Gennemskæring.** Passager i bygningsmassen, der skaber tværgående forbindelser og rumlige forløb.
- **Terrænsnit.** En opskæring i terrænet, hvor byen trækkes ned og skaber rum i flere niveauer.
- **Blotlægning.** En frilægning af fx en kælder, hvor eksisterende rum åbnes og eksponeres som del af byrummet.

Omsorg som by

Indgrebene i kældrene er ikke kun funktionelle, de er også med til at fortælle historien om stedet. Hospitalet har i mere end 100 år været et sted for omsorg, bevægelse og sammenhæng. Et sted, hvor mennesker er blevet modtaget, behandlet og ført gennem et system af rum og forbindelser.

Ved at åbne kældrene bringes denne historie frem i lyset. De tidligere lukkede gangsystemer og logistiske rum bliver synlige og tilgængelige og viderefører stedets grundlæggende struktur: forbindelser, flow og nærhed mellem funktioner. Det, der før var forbeholdt personale og drift, bliver en del af byens fælles rum.

Kvarteret formes samtidig med udgangspunkt i *hospitality* – en grundlæggende imødekommelse over for alle, der bevæger sig gennem området. Overgange mellem oppe og nede bearbejdes som sammenhængende forløb frem for barrierer. Tærskler, trapper og niveauskift erstattes af ramper, skrånede landskaber og glidende bevægelser, der gør det naturligt at bevæge sig mellem niveauer.

Adgangen til kældrene bliver dermed ikke en nedstigning, men en del af byens hverdagsflow. Man glider mellem lagene i stedet for at krydse dem. Denne tilgang gør ikke kun området fysisk tilgængeligt, men også socialt åbent. De fælles funktioner under jorden bliver lette at nå og bruge, og bydelen inviterer aktivt til ophold, deltagelse og fællesskab – uanset alder, mobilitet eller ærinde.

Hospitalets oprindelige omsorgstænkning videreføres i en ny form: som en by, der tager imod.



- 1. Terrænbearbejdning ved kræftafdeling**
Et glimt ned i den underliggende struktur åbner byrummet og skaber uventet dobbelthøjde. Det skjulte bliver synligt, og en ellers lukket funktion giver rummet en særlig rumlig karakter.
- 2. Terrænbearbejdning ved hovedindgang vest**
Landskabet er trukket tilbage og skriner ned mod kælderen. Det skaber en blød og naturlig overgang mellem gadeniveau og underetagen, hvor bevægelsen mellem niveauer sker uden skarpe skel. Samtidig trækkes dagens ned i de underliggende rum. Grebet findes allerede altså allerede på OUH og kan gentages som en principiel måde at åbne kældrene mod byen.

Forankret i Odense

Forslaget tager afsæt i OUH som sted men forbinder sig samtidig også til Odense som by. Det bygger videre på tre karaktertræk, som allerede præger byen i dag, og som i det nye brokvarter fortolkes på ny.

Odenses bymidte rummer en labyrintisk og tæt bystruktur, hvor passager, baggårde og uventede forløb skaber variation og stærke rumlige oplevelser i bevægelsen gennem byen. Denne kvalitet genfortolkes i en ny "underby", hvor kældrene danner et netværk af rum, man kan udforske og opdage.

Samtidig er Odense en grøn by med stærke landskabelige forbindelser. Når funktioner flyttes under jorden, frigøres byen ovenpå til bynatur, regnvandshåndtering og ophold. Det styrker koblingen til ådalen, kirkegården og dyrskuepladsen og viderefører byens grønne træk ind i det nye kvarter.

Endelig er Odense kendetegnet ved modet til forandring. Store transformationer er en del af byens identitet – fra Brandts Klædefabrik og Thrige-fabrikkerne til Glasværket, Papirfabrikken i Dalum og omdannelsen af Thomas B. Thriges Gade. Fælles for dem er, at eksisterende strukturer genfortolkes og gives nyt liv.

At åbne OUH's kældre er et tilsvarende modigt greb. Ikke ved at bygge nyt, men ved at vende blikket nedad og gøre det skjulte til en del af byen. Et overraskende lag træder frem – og udvider forståelsen af, hvad en by kan være.



- 3. NC Andersens Hus – big til kælder**
Gennem åbninger i terrænet anes et lag under byen. Når man bevæger sig over herfra, træder man direkte ind i byens liv – fra det skjulte til det offentlige i én bevægelse. Et skift i niveau bliver til en helt særlig oplevelse i byrummet.
- 4. Vintøpperstræde**
Et eksempel på smalt strædeforløb, hvor tæthed, variation og forskyndninger skaber en sekvens af rum. Byen opleves i bevægelse – gennem kig, skift i bredde og små ophold, der giver forløbet dybde og karakter.