

# SØNDERPORT

## OUH Idékonkurrence

### Projektvision

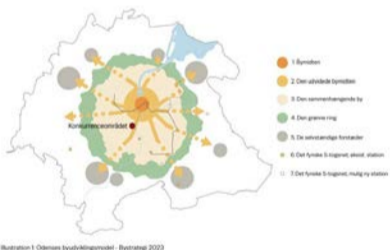
E 16180



### Projektvision

Sdr. Boulevard fra Filosofgangen til O2 bør indtænkes i projektområdet omkring OUH. Hvis det fremtidige OUH brokvarter skal leve, skal det have en livåre ind til centrum og ikke flyde som en ø. Sdr Boulevard er muligheden for at skabe en grøn livåre der forbinde Odense Centrum med det nye OUH brokvarter.

Sønderport er en byport som markerer grænsen mellem den udvidede bymidte og den sammenhængende by i sydlig retning. Sønderport går på tværs af Sdr Boulevard i krydset med O2. Det er det sydøstlige hjørne af Idé-konkurrenceområdet for OUH. Ved at have front mod O2 åbner Sønderport OUH-området op mod Sdr. Boulevard og binder det stærkere sammen med Odense Å, i stedet for at OUH-området har en lang front mod Sdr. Boulevard. Boulevarden bliver til en livsåre der går fra Munkemose og ud til OUH brokvarteret.



#### Den sammenhængende by

Hvad betyder "Den sammenhængende by"?

Hvis det skal dække over andet, end at man kan transportere sig fra et sted i byen til et andet, så skal der gives mere plads til byliv, på bekostning af bilerne.



#### Samtænkning

Sdr. Boulevard er allerede udsat til at lægge asfalt til Letbane etape 3.

Principbeslutningen bør ikke stå alene – en plan, som samtænker OUH brokvarteret med den samlede løsning for Sdr. Boulevard, bør have høj prioritet.



#### Den grønne mulighed

Sdr. Boulevard ligger i dag som en asfaltbæmme der isolerer OUH-området fra den grønne kile langs Odense Å.

Hvis Sdr Boulevard var mere grøn og åben for bløde trafikker og caféliv kunne hele trekant Munkemose – Odense Å – Falen blive et unikt grønt, levende område som forlænge byens liv langt ud i "den sammenhængende by".

### Analyse



#### Sønder Boulevard i dag

Med to bilbaner, to busbaner, en bred midterrabat, to cykelstier og fortove er Sdr. Boulevard særdeles bred.

Der er plads til letbane, en smal ensrettet vej og et bedre udnyttet bylivsspor til cykler, siddepladser eller en lang "park" – ligesom Sønder Blvd på Vesterbro i København.



#### Mennesketom

Sdr. Boulevard er bred, men ret mennesketom det meste af tiden.



#### Manglende aktive kantzoner

Boulevardkroen har eftermiddags- og aftensol, men intet sted at sidde udenfor – fordi Sdr. Boulevard ikke er indrettet til det.



#### Historisk potentiale

Der er mange fine facader ud mod Sdr. Boulevard.



#### Tilstødende rekreative arealer

Græsplænen mellem Sdr. Boulevard og Assistens Kirkegård (Ansgar Anlæg) er underudnyttet – formentligt fordi der ingen butikker eller caféer er i området.



#### Fordeling af pladsen

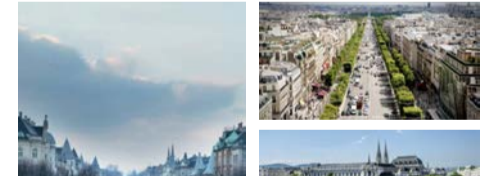
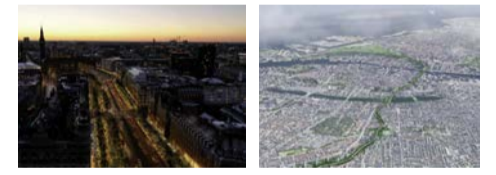
På denne del af strækningen er der 5 meter hæk i bredden – pladsen kunne bruges smartere og understøtte de butikker som findes langs boulevarden.



#### Behov for en ny vision

Rigtig mange m2 bruges i dag på højre- og venstresvingsbaner som skal håndtere myldretids- trafik til hospitalet. Fremtidig beboertrafik kunne ledes ud til Falen i den anden ende og så kunne dette være bagsiden af Sønderport: Afslutningen på et langt grøn bymiljø, som binder Odense Centrum sammen med det nyeste brokvarter, OUH.

### Inspiration



#### Inspiration

Projektet er udarbejdet med inspiration i den generelle udvikling, der er på tværs af europæiske byer. Pladsen der før var forbeholdt biler i byen gives nu tilbage til byens borgere i form af brede alléer, rekreative områder og nye urbane opholdsrum.

Helt konkret kan to aktuelle projekter fremhæves, nemlig Københavns Boulevard af Kragh Berglund og Sønder Boulevard af SLA. Førstnævnte er en vision for sat transformere Åboulevard, H.C. Andersens Boulevard og Amager Boulevard fra bilrum til byrum; og sidstnævnte viser, hvordan det kan ende med at se ud, hvis man realiserer sådanne visioner.